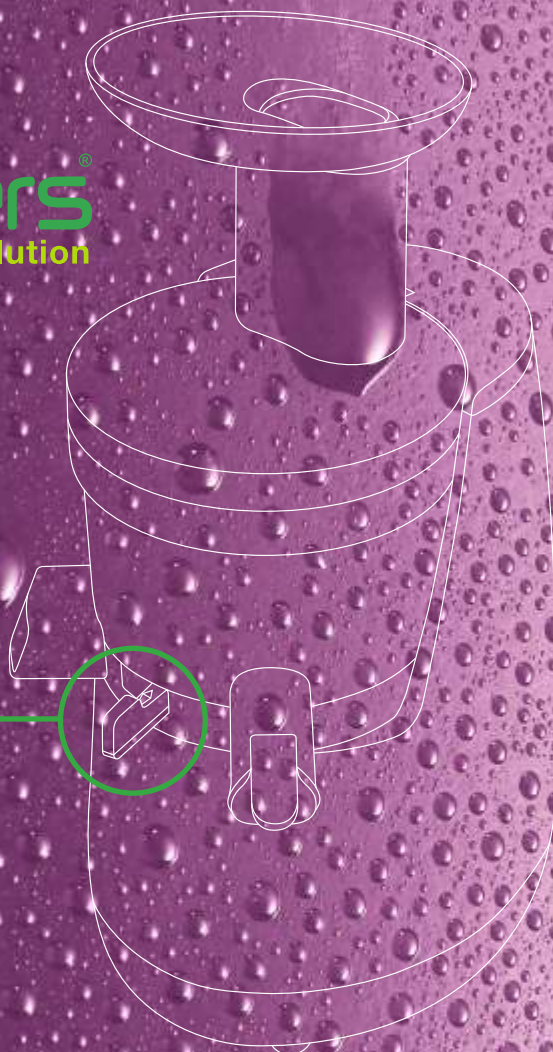


versapers

The juice revolution

EMOTION

4G+



Nederlands - Gebruiksaanwijzing Pulp hendel

Pagina 2, 3

English - User Manual Pulp lever

Page 4, 5

Deutsch - Bedienungsanleitung Pulp-Regler

Seite 6, 7

Français - Utilisateur le levier à pulpe

Page 8, 9

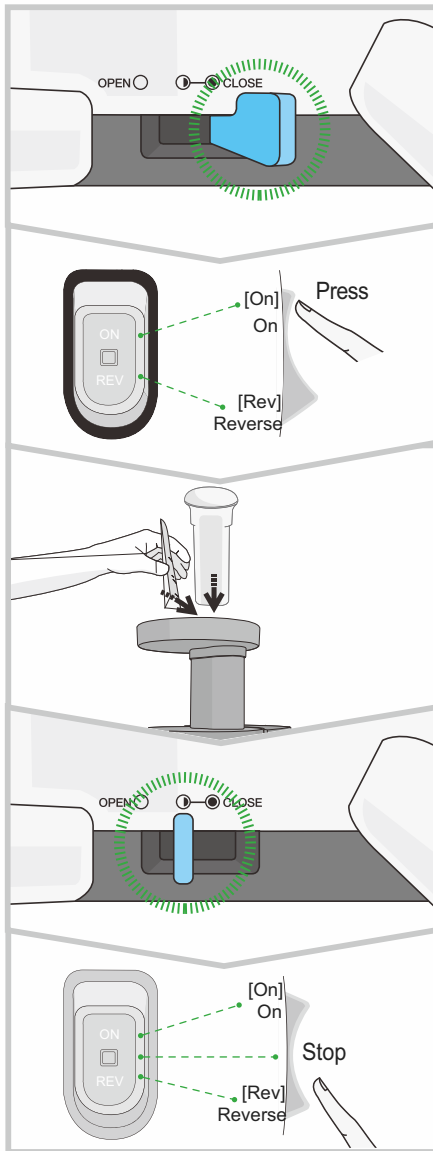
Español - Manual de instrucciones la palanca de la pulpa

Página 10, 11

Polskie - instrukcja obsługi regulatora pulpy

Strona 12, 13

Hoe gebruikt u de pulp hendel



1 Plaats de pulp hendel in de **CLOSE** stand voordat u begint.

2 Druk op de [ON] knop om te starten.

3 Doe de ingrediënten een voor een in de vulopening en duw ze eventueel aan met de drucker.

4 Zet de pulp hendel in de half-open stand juist voordat u de laatste ingrediënten toevoegt.

Dit zorgt ervoor dat er minder druk op de vulopening komt en deze makkelijker open gaat (als tenminste de pulp uit de zeef ook word afgevoerd).

5 Als de ingrediënten zijn uitgeperst, zet de machine dan uit.

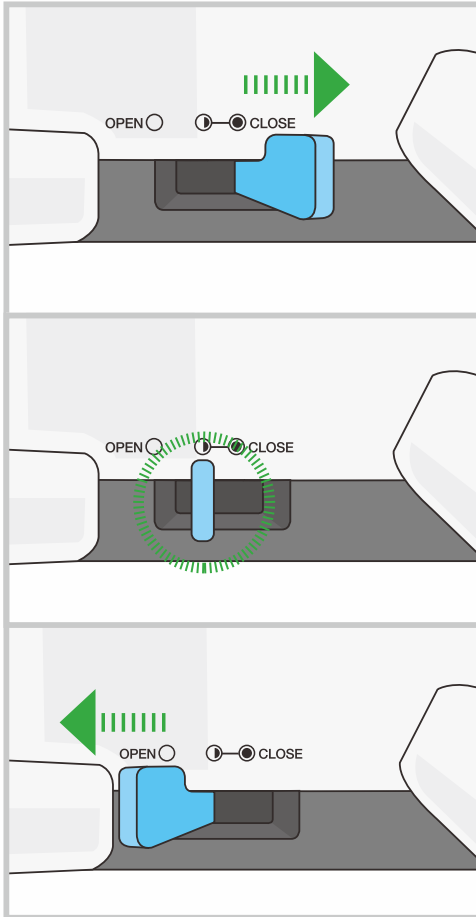
! Wanneer u de [ON] of [REV] functie gebruikt, zorg er dan eerst voor dat de schroef volledig stil staat.

Waarom de pulp hendel?

De pulp hendel helpt u om de hoeveelheid pulp in te stellen die door de pulp uitgang komt. Zodoende kunt u, afhankelijk van het soort ingrediënten die u gebruikt, de textuur en de dikte van het sap wat beïnvloeden.

Hoe gebruikt u de pulp hendel

Met de pulp hendel kunt u eenvoudig het siliconen lipje onder het persvat bedienen.



Vorbereitung, Normale werking CLOSE

Voor de meeste ingrediënten kunt u de pulp hendel in de (●) **CLOSE** stand zetten.

Voor vruchten met klein harde pitten zoals druiven, bramen of granaatappel begint u met de pulp hendel in de (**CLOSE**) stand. Vervolgens als het eerste sap uit de sap-opening komt, zet u de pulp hendel in de half-open (◐) stand, zodat de harde pitten kunnen worden afgevoerd.

Schoonmaken, voordat u klaar bent.

Laat vlak voordat u de laatste ingrediënten toevoegt, de achtergebleven pulp in de zeef naar buiten komen door de pulp hendel in de half-open (◐) stand te zetten. Dit zorgt er ook voor dat de vulopening straks makkelijker geopend kan worden.

Schoonmaak stand OPEN

Wanneer u de topset gaat schoonmaken, zet dan de pulp hendel in de volledig (○) **OPEN** stand.

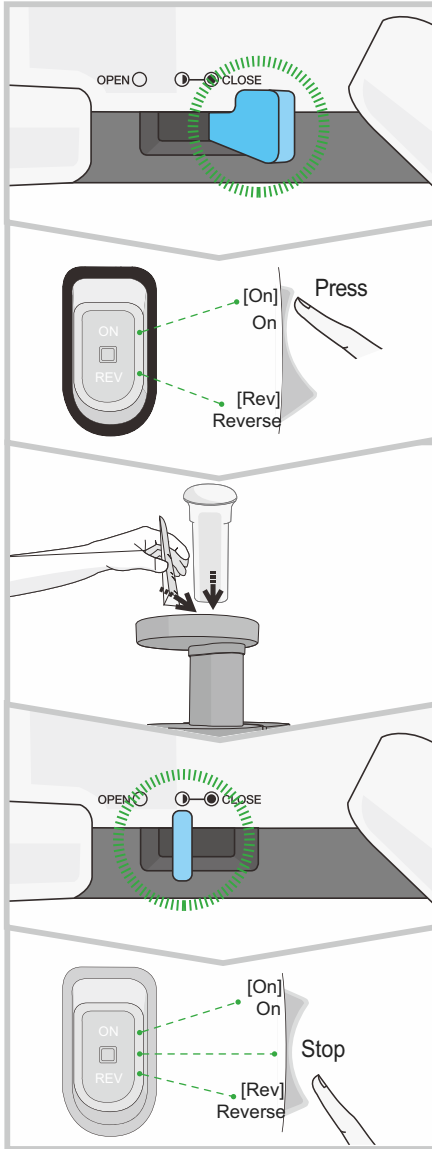
Zo kunt u het persvat en de pulpuitgang gemakkelijker reinigen.



Indien het moeilijk is om de vulopening te openen na gebruik.

- Zet de pulp hendel in de Half Open stand (◐) en druk op de [REV] knop voor 3-4 seconden. Herhaal dit 2 of 3 keer en de vulopening zal dan wat eenvoudiger open gaan.

How to use the pulp-lever



1 Place the pulp-lever in the **●** **CLOSE** position before operating.

2 Press the [ON] button to start.

3 Put ingredients gradually in the hopper chute and press with the pusher.

4 Put the pulp-lever in half-closed (●) position before putting the last ingredients.

The hopper will be opened easily as long as the residues in the strainer are released.

5 After extraction is completed, place the switch in stop position to stop.

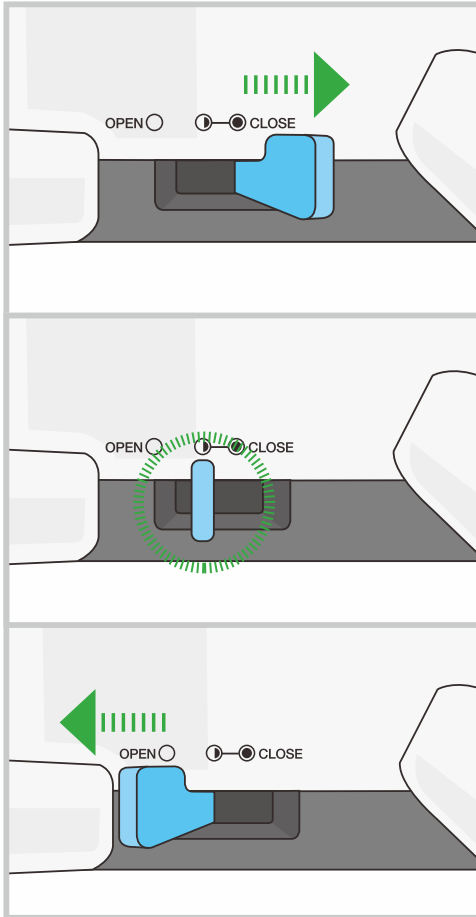
⚠ When using [ON] or [Rev] button, make sure first that the auger has stopped completely.

Why use the pulp lever?


The pulp lever helps you to control the amount of pulp being expelled through the pulp exit. Thus, depending on the ingredients you use, it can give a different texture and thickness to your juice.

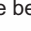
How to use pulp-lever

You can open and close the extraction packing easily.





Preparation, Extraction Mode CLOSE

For general ingredients, the extraction rate is good when you close () the lever during operation.

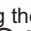
However, for fruits which have hard seeds such as grapes, blackberries or pomegranate, close the pulp-lever during operation and then change it to half-closed () position when juice begins to come out.

Completion, Simple Cleaning Mode

Release the residues in half-closed () position of the pulp-lever when putting in the last ingredients. The hopper will be opened easily as long as the extracted residues are released.

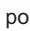
For this Simple Cleaning Mode, put the pulp-lever in half-closed () position to release the residues.

Cleaning Mode OPEN

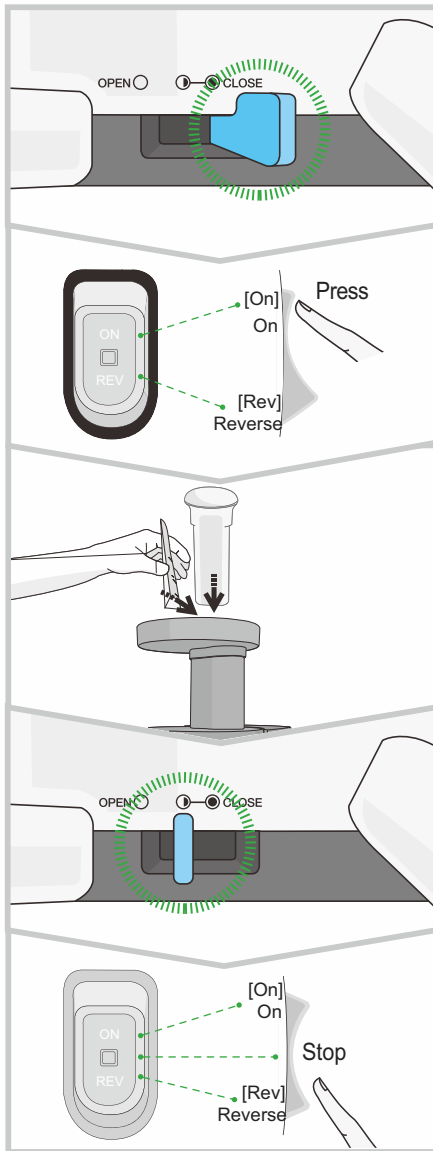
When detaching and cleaning the chamber, put the pulp-lever completely in () OPEN position.

You can easily and conveniently clean the chamber.

When it is hard to open Hopper after operation.

- Put the lever in half-closed () position and press Reverse button for 3~4 seconds. Repeat this for 2~3 times and the hopper will be opened easily.

Wie wird der Pulp-Regler benutzt



- 1 Stellen Sie vor dem Entsaften den Pulp-Regler auf die **● CLOSE** position.
- 2 Schalten Sie den Entsafter ein [ON].
- 3 Geben Sie nach und nach Zutaten in die Trichteröffnung und helfen sie eventuell mit dem Stopfer nach.
- 4 Stellen Sie den Pulp-Regler in die halb geschlossene (◐) Position, bevor Sie die letzten Zutaten hineingeben.
Dadurch wird der Druck im Gerät reduziert und der Trichter lässt sich leichter öffnen (die Restpulpe wird leichter entleert).
- 5 Wenn Sie alles entsaftet haben, schalten Sie das Gerät aus.



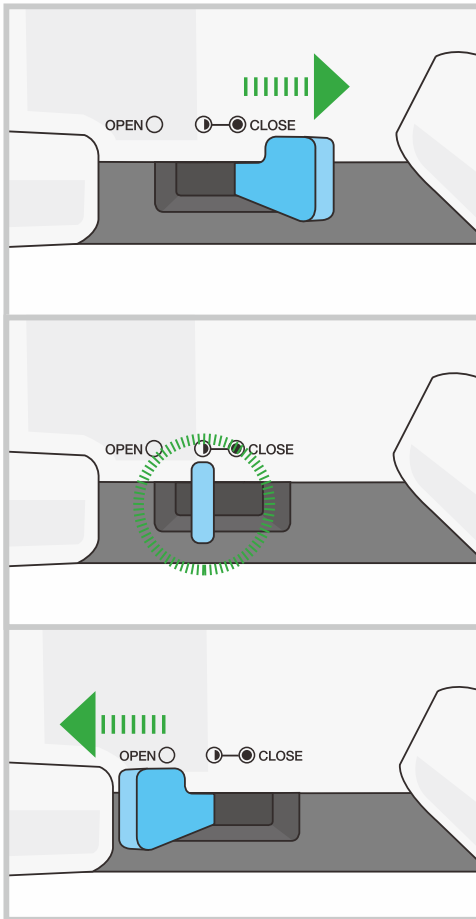
Bevor Sie wieder auf [ON] oder [REV] schalten, vergewissern Sie sich, dass die Pressschnecke komplett still steht.

Warum ein Pulp-Regler?

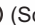
Der Pulp-Regler hilft Ihnen die Ausflussmenge an Pulpe, die aus dem Tresterauslass kommt, zu regulieren. So können Sie je nach den Zutaten, die Sie verwenden, die Textur und Dickflüssigkeit Ihres Saftes beeinflussen.

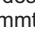
Wie benutzen Sie den Pulp-Regler

Sie können die Silikonlippe am Tresterauslass einfach öffnen und schließen.

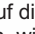


Vorbereitung, einfaches Entsaften CLOSE

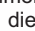
Für die meisten Zutaten ist das Saftresultat gut, wenn Sie beim Entsaften, den Pulp-Regler auf Close  (Schließen) stellen.

Doch für Früchte mit eher harten Samen wie Trauben, Brombeeren oder Granatapfel, schließen Sie am Anfang den Pulp-Regler, um ihn dann während des Betriebs, wenn der Saft aus dem Gerät kommt, auf halb geschlossen  zu stellen.

Vorreinigung, am Ende des Entsaftens

Entleeren Sie kurz bevor Sie die letzten Zutaten hinzufügen den Pressbecher. Wenn Sie den Pulp-Regler auf die halb geschlossene  Position einstellen, wird die verbleibende Pulpe aus dem Sieb entleert. Dadurch kann der Trichterdeckel später auch leichter geöffnet werden.

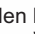
Reinigungsposition OPEN

Wenn Sie den Aufsatz Pressbecher zum Reinigen abgenommen haben, stellen Sie den Pulp-Regler ganz auf die  (OPEN) Position.

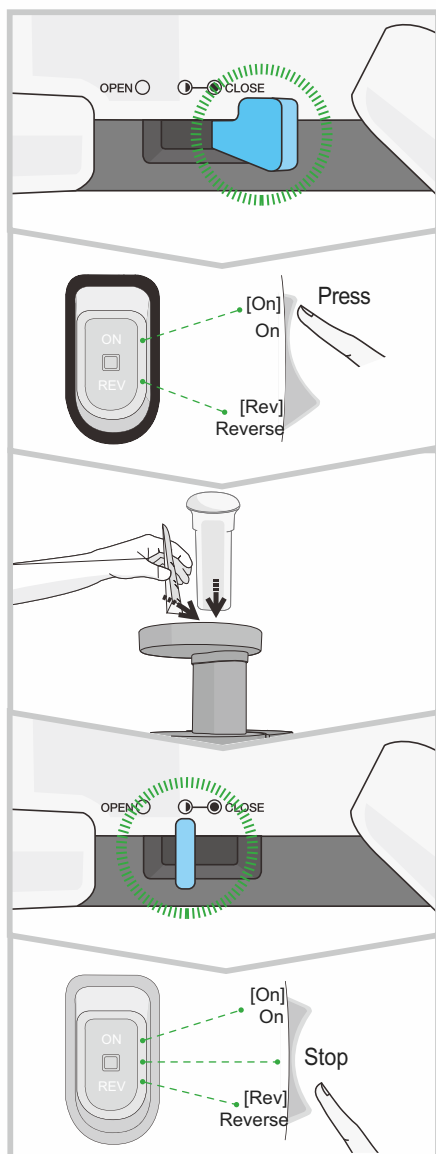
So können Sie einfach und bequem den Tresterauslass reinigen.



Der Trichterdeckel lässt sich nach Gebrauch nur schwer öffnen.

- Stellen Sie den Pulp-Regler in die halb geschlossene Position  und drücken Sie [REV] für 3~4 Sekunden. Wiederholen sie das 3~4 mal und der Trichterdeckel wird sich leichter öffnen lassen.

Comment utiliser le levier



1 Placer le levier sur la position **CLOSE** avant utilisation.

2 Appuyer sur le bouton de mise en route **ON**.

3 Insérer les aliments, un par un et pousser avec le presseur si besoin.

4 Mettre le levier en position à moitié fermée (●) avant d'insérer le dernier ingrédient.

Le goulot sera ouvrable facilement, tant que les résidus du filtre seront relâchés.

5 Une fois l'extraction finie, mettre l'interrupteur sur la position **STOP**.



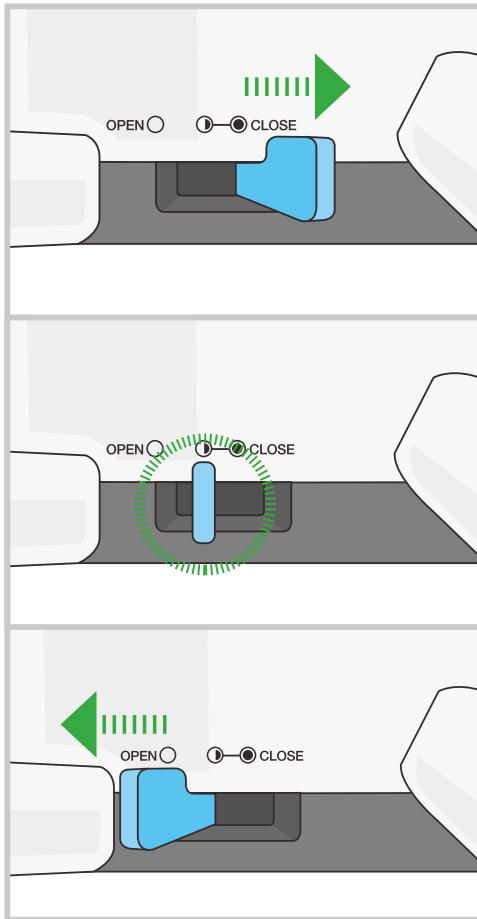
Quand vous passez d'une position **ON** ou **REV**, assurez-vous que la vis soit bien arrêtée complètement.

Pourquoi utiliser le levier à pulpe?

Le levier pour la pulpe vous permet de contrôler la quantité de fibre étant expulsée à l'extraction. Ainsi, en fonction des ingrédients, il peut apporter une texture et épaisseur différente à votre jus.

Comment utiliser le levier

Le set d'extraction peut se mettre en place ou retirer facilement.



Préparation, mode d'extraction



Pour les aliments, en général, le taux d'extraction est bon, quand le levier est sur la position (CLOSE ●).

Pour les fruits qui ont de fortes graines, comme les raisins, grenades, framboises, vous passez de la position fermée vers moitié-fermée (◐) pendant l'extraction, au moment où le jus se met à sortir.

Une fois fini, mode simple nettoyage



Relâcher les résidus en position moitié-fermée (◐), au moment où vous mettez le dernier ingrédient. Le goulot sera ouvrable facilement, tant que les résidus du filtre seront relâchés.

Pour un nettoyage simple, laisser le levier sur la position moitié-fermée (◐) et libérer les résidus.

Mode nettoyage, complet



Quand on veut détacher et nettoyer le bol, mettre le levier en position (○ OPEN).

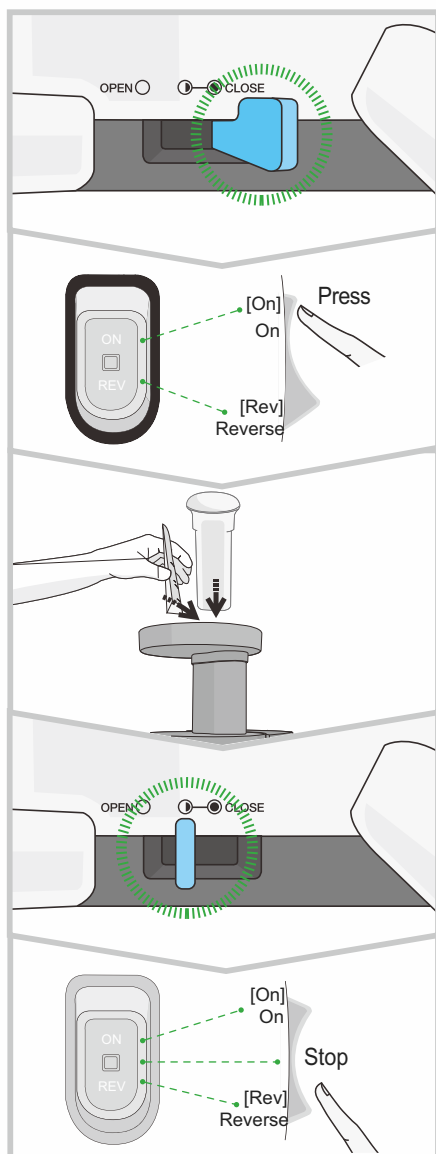
Le bol sera accessible pour un nettoyage plus complet.



Quand le goulot est dur à être détaché après une extraction.

- Mettre le levier en position moitié-fermée (◐) et appuyer sur la marche arrière pendant 3-4 secondes. Répéter cela deux à trois fois et le goulot se sortira aisément.

Cómo usar la palanca de la pulpa



1 Coloque la palanca en **CLOSE** antes de empezar.

2 Presione el botón [ON] para empezar.

3 Meta poco a poco los ingredientes por la entrada de la cubierta y vaya empujándolos con la barra.

4 Meta poco a poco los ingredientes por la entrada de la cubierta y vaya empujándolos con la barra.

La cubierta se abrirá fácilmente tan pronto como los residuos del filtro se retiren.

5 Cuando haya acabado, coloque el interruptor en la posición de parada para detener.

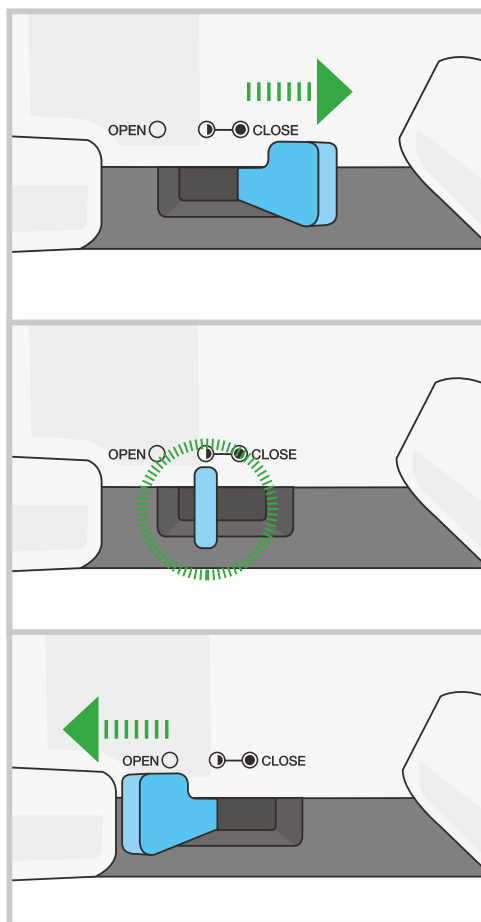
! Cuando pulse (ON) o (REV), asegúrese de que el rodillo está completamente parado.

¿Por qué usar la palanca de pulpa?

La palanca de pulpa ayuda a controlar la cantidad de pulpa que se expulsa por la salida de pulpa. Según los ingredientes que utilices, puedes obtener zumos de diferentes texturas.

Cómo usar la palanca de pulpa

Con la palanca de pulpa puede abrir y cerrar fácilmente el compartimento de extracción.



Preparación, modo Extracción

Para todos los ingredientes en general, el rendimiento de extracción es bueno cuando cierras la palanca de pulpa (● CIERRE) durante el funcionamiento.

Para frutas con semillas duras, como uvas, moras o granada, cerrar la palanca de pulpa durante el funcionamiento y cambiar a la posición media (◐) cuando empiece a salir zumo.

Finalización, modo simple de limpieza

Ponga la palanca en posición media para eliminar los residuos cuando eche el último ingrediente. La cubierta se abrirá fácilmente en cuanto quite la pulpa.

Para una limpieza sencilla, ponga la palanca en posición media y retire los residuos (pulpa).

Modo de limpieza

Cuando desmonte y limpie la cámara ponga la palanca en posición (○ ABIERTA).

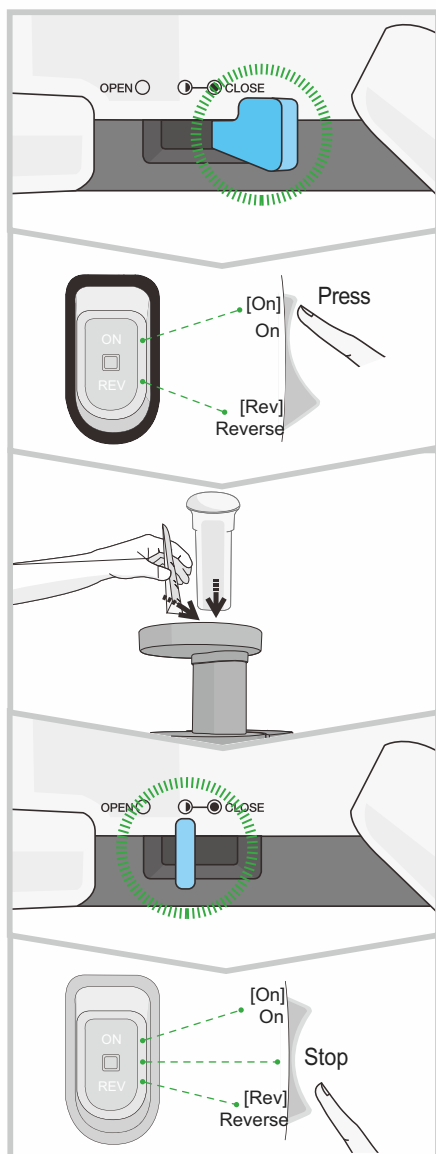
Puede limpiar fácilmente y bien la cámara.



! Si le resulta difícil abrir la cubierta después de haber utilizado el aparato.

- Ponga la palanca en posición y pulse el botón de [Rev] durante 3-4 segundos. Vuelva a repetirlo 2-3 veces más y la cubierta se abrirá con facilidad.

Jak używać regulatora pulpy



1 Ustaw regulator pulpy w pozycję **CLOSE** przed wyciskaniem.

2 Naciśnij przycisk **ON** by włączyć maszynę.

3 Włóż składniki do wyciskarki, w razie potrzeby pomóż sobie popychaczem.

4 Ustaw regulator pulpy w pozycję neutralną (**ON** w połowie skali), zanim włożysz ostatnie składniki.

5 Po zakończeniu wyciskania wyłącz urządzenie

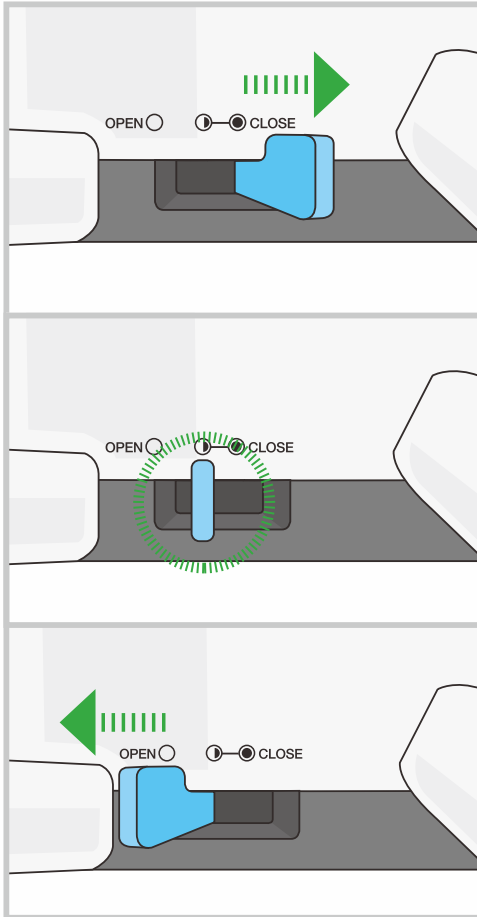
! Zanim użyjesz przycisku **[ON]** lub **[REV]** ślimak powinien być nieruchomy.

Dlaczego używać regulatora pulpy?


Regulator pulpy pozwala na kontrolę stężenia miąższu w soku. W zależności od składników soku, który właśnie przygotowujesz możesz wybierać pomiędzy klarownym, a gęstym sokiem.

Jak używać regulatora pulpy

Możesz łatwo zablokować lub pozwolić na wymieszanie pulpy z sokiem.



Przygotowanie, możliwości wyciskania

Dla większości składników najlepszym ustawieniem jest ustawienie zamknięte ( CLOSE).

Jednakże, dla owoców z twardymi nasionami, jak grejfruty, jeżyny czy granaty – ustaw regulator w pozycję zamkniętą podczas wyciskania, a następnie zmień ją do pozycji neutralnej, wtedy, gdy sok zacznie wypływać.

Czyszczenie zanim skończymy wyciskanie

Przed zakończeniem wyciskania ustaw regulator pulpy w pozycję neutralną – pozwoli to usunąć produkty wyciskania z misy, dzięki czemu można będzie łatwo otworzyć misę.

Tryb czyszczenia

Podczas rozkładania oraz czyszczenia urządzenia ustaw regulator pulpy na pozycję otwartą.

Możesz wtedy łatwo i wygodnie umyć urządzenie.

! Kiedy nie można otworzyć zbiornika.

- Ustaw regulator pulpy w pozycję neutralną , a następnie wciśnij przycisk [REVERSE] na 3-4 sekundy. Powtórz tę operację kilka razy. Zbiornik powinien łatwo dać się otworzyć.

The background of the entire page is a close-up photograph of a purple surface covered in numerous small, glistening water droplets. A single, larger, more prominent droplet is visible in the upper right quadrant.

versapers[®]
The juice revolution

www.versapers.com

A Dutch brand, made in South Korea

Copyright© All Rights Reserved by Versapers

4G+_V1.0_MULTI.6