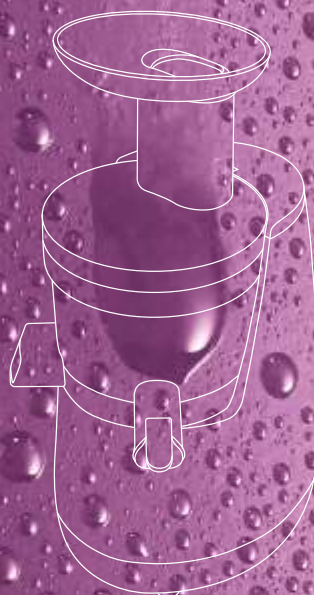


versapers[®]
The juice revolution

EMOTION
4G



01

Denominazione dei componenti

02

Assemblaggio dell'apparecchio

04

Utilizzo dell'apparecchio

05

Tappo per la fuoriuscita del succo e linguetta in silicone

06

Precauzioni per un utilizzo sicuro

08

Punti a cui prestare attenzione durante l'utilizzo

09

Se la vite si blocca durante l'utilizzo

10

Prima di richiedere riparazioni

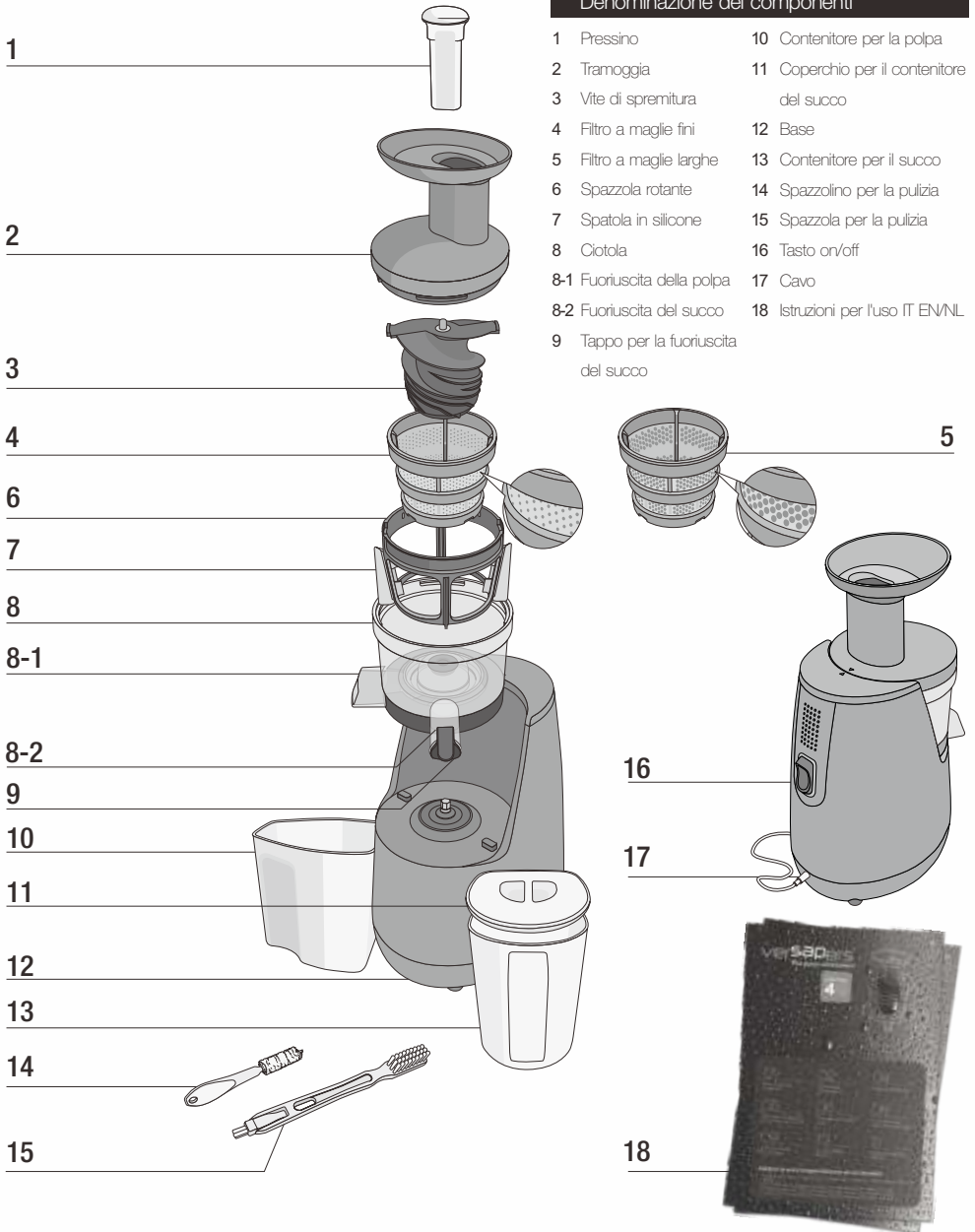
11

Specifiche del prodotto
Garanzia

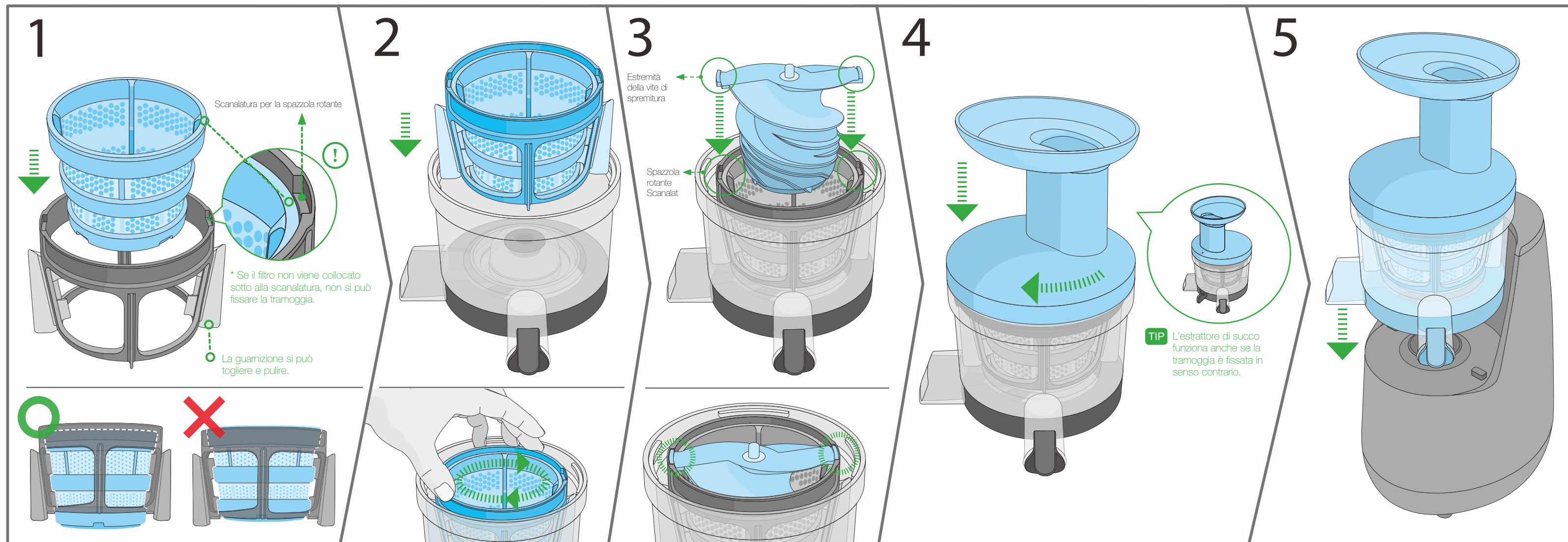
Estrattore di succo Versapers Slowjuicer per uso domestico

1. Leggere attentamente le "Istruzioni per un utilizzo sicuro" (pagina 6) e utilizzare l'apparecchio come descritto.
2. Dopo averlo letto, conservare il manuale in un luogo adeguato per riutilizzarlo in futuro.
3. Utilizzare l'apparecchio soltanto in luoghi dotati della corrente e della tensione corrette.
4. Il prodotto e le sue caratteristiche possono essere modificati senza obbligo di preavviso.

Denominazione dei componenti



Hoe te montereren



Fissare il filtro sotto alla scanalatura della spazzola rotante, esattamente come raffigurato nell'immagine.

Se il set della ciotola non è fissato correttamente, essa non si può chiudere.

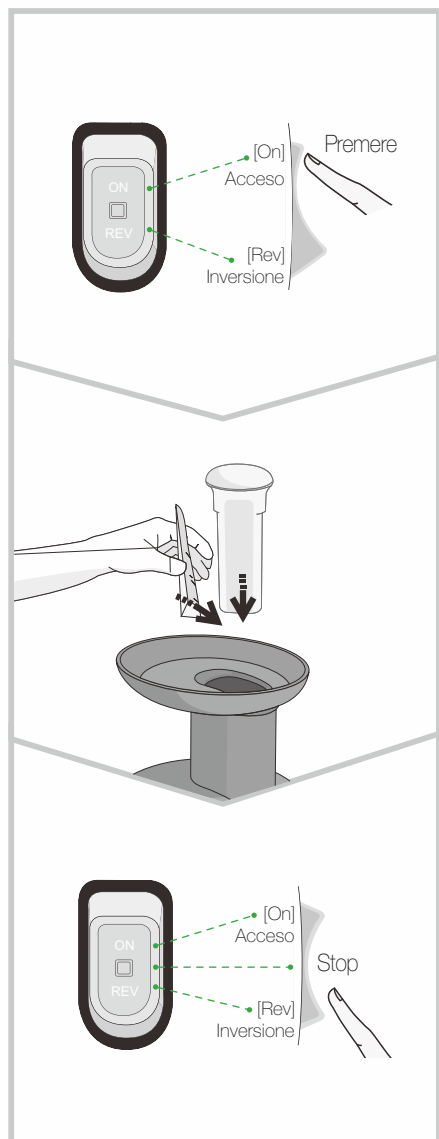
Fissare ogni componente nel punto corretto ruotandolo verso sinistra e destra nella ciotola, esattamente come illustrato nella figura n.°1

Fissare la vite di spremitura come raffigurato nell'immagine sopra riportata.

Bloccare la vite di spremitura ruotandola e inserendola, facendo clic, nelle scanalature della spazzola rotante.

Dopo averla fissata sulla ciotola, ruotare la tramoggia in senso orario fino al fissaggio completo.

Fissare la ciotola sulla base.



1 Premere il tasto [ON] per azionare l'apparecchio.

2 Inserire gradualmente gli ingredienti nella tramoggia e premerli delicatamente con il pressino.

3 Dopo averli premuti, mettere il pulsante on/off in posizione di spento.

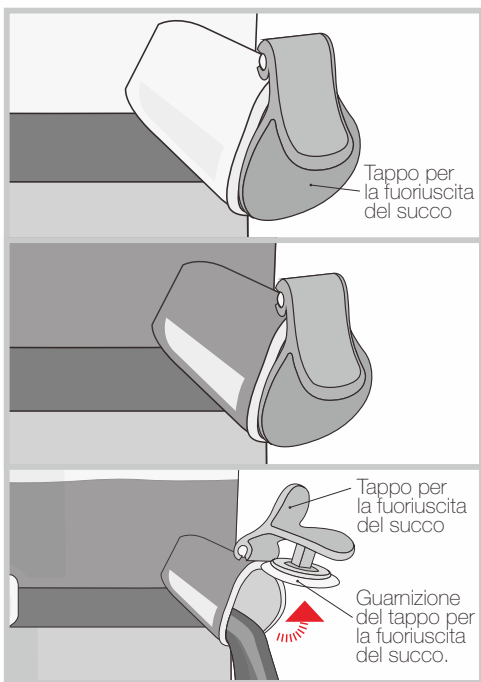
Tappo per la fuoriuscita del succo e linguetta in silicone

Tappo per la fuoriuscita del succo

Si tratta del cappuccio sulla fuoriuscita del succo nella ciotola.

Chiudere il tappo e riempire la ciotola con il succo di diversi ingredienti.

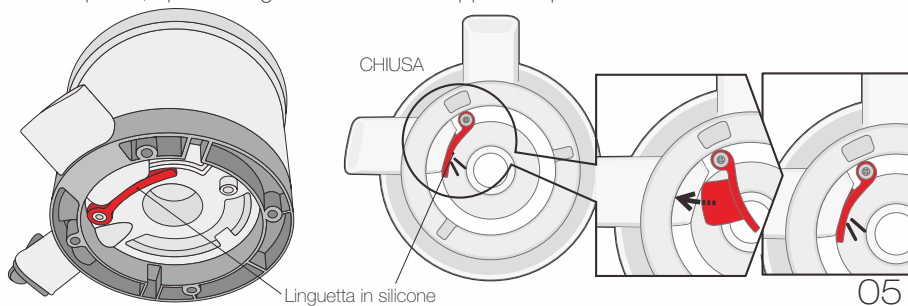
È così possibile preparare in modo semplice succhi di frutta o di verdura mista.



- 1 Chiudere il tappo per la fuoriuscita del succo e premere il tasto [ON] per azionare
In caso di utilizzo errato o urto, il tappo per la fuoriuscita del succo può essere danneggiato.
- 2 Quando il succo comincia a riempire la ciotola, è possibile mescolarlo con banana, frutta secca ammollata, frutti di bosco teneri, patate dolci cotte, ecc., e liquidi come latte, ecc. nonché con frutta e verdura per preparare ad esempio smoothies.
- 3 Aprire il tappo per la fuoriuscita del succo e versare la quantità di succo desiderata, quindi richiuderlo evitando così di gocciolare.

Linguetta in silicone

Si tratta della linguetta in silicone nella parte inferiore della ciotola che impedisce il passaggio della polpa. La linguetta deve essere sempre chiusa prima dell'utilizzo, come mostrato in figura. Per pulirla, aprire la linguetta e utilizzare l'apposito spazzolino.





Disposizioni di sicurezza

1. Leggere le presenti < disposizioni di sicurezza > prima dell'uso.
2. Osservare le presenti < disposizioni di sicurezza >.
3. Le disposizioni si articolano come segue:



Avvertenza l'inosservanza delle indicazioni riportate nelle etichette con le avvertenze può determinare lesioni gravi o il decesso.

Precauzione l'inosservanza delle indicazioni riportate nelle etichette con le avvertenze può determinare lesioni gravi o danni all'apparecchio.

- **NON ACCENDERE O SPEGNERE L'APPARECCHIO CON LE MANI BAGNATE.** Pericolo di scossa elettrica o lesioni.
- **UTILIZZARE ESCLUSIVAMENTE UNA TENSIONE DI 230V ~ 240V.** Può sussistere pericolo di scossa elettrica o è possibile che l'apparecchio non funzioni correttamente. L'utilizzo di un voltaggio diverso potrebbe ridurre la durata del motore o addirittura farlo esplodere.
- **INSERIRE CORRETTAMENTE LA SPINA NELLA PRESA DI CORRENTE.** Pericolo di scossa elettrica o incendio.
- **QUALORA DANNEGGIATO, IL CAVO DI ALIMENTAZIONE DEVE ESSERE SOSTITUITO DAL PRODUTTORE, DALL'ASSISTENZA TECNICA O DA PERSONALE PARIMENTI QUALIFICATO PER PREVENIRE SITUAZIONI PERICOLOSE.** Il cavo danneggiato può provocare un incendio o una scossa elettrica.
- **NON APPORTARE MAI MODIFICHE ALL'APPARECCHIO. NON PROVARE A SMONTARE O A RIPARARE L'APPARECCHIO DA SOLI. NON INSERIRE DITA, CORPI ESTRANEI O OGGETTI APPUNTITI COME FORCINE NELLE APERTURE O NELLE RIENTRANZE DELLA BASE.** Pericolo di incendio, scossa elettrica o esplosione dell'apparecchio. Per assistenza tecnica è possibile contattare il proprio rivenditore oppure il Servizio clienti.
- **NON UTILIZZARE IL CAVO DI ALIMENTAZIONE SE ROTTO O DANNEGGIATO O SE LA SPINA RISULTA ALLENTATA.** Pericolo di scossa elettrica, incendio o lesioni.
- **LA BASE DEVE ESSERE SEMPRE ASCIUTTA.** Fare attenzione a che nessun liquido o altre sostanze vengano a contatto con l'interruttore dell'apparecchio.
- **NON AZIONARE L'INTERRUTTORE CON LE MANI BAGNATE.** Pericolo di folgorazione o incendio.
- **FARE ATTENZIONE A CHE L'ALIMENTAZIONE SIA COLLEGATA ALLA MESSA A TERRA. NON METTERE A TERRA SU UNA CONDUTTURA DEL GAS, UNA TUBATURA DELL'ACQUA DI PLASTICA, UN CAVO TELEFONICO, ECC.** Pericolo di scossa elettrica, incendio, guasto o esplosione. Utilizzare sempre una presa di corrente con messa a terra.
- **NON SMONTARE MAI LA CIOTOLA CON L'APPARECCHIO IN FUNZIONE, NON INSERIRE LE DITA, CORPI ESTRANEI O OGGETTI COME FORCHETTE, CUCCHIAI, ECC. NELLA TRAMOGGIA O NELLA FUORIUSCITA DEL SUCCO.** Pericolo di lesioni, incidenti o guasto.
- **L'APPARECCHIO PUÒ ESSERE UTILIZZATO DA PORTATORI DI HANDICAP MOTORIO O MENTALE O PERSONE CON ESPERIENZA E CONOSCENZE INSUFFICIENTI, SE PRIMA DELL'UTILIZZO VENGONO ASSISTITE E ISTRUITE IN MERITO ALL'USO SICURO DELL'APPARECCHIO E SE COMPRENDONO GLI EVENTUALI PERICOLI. I BAMBINI DEVONO ESSERE SORVEGLIATI AFFINCHÉ NON UTILIZZINO L'APPARECCHIO COME UN GIOCO. PULIZIA E MANUTENZIONE NON POSSONO ESSERE ESEGUITE DAI BAMBINI SENZA SORVEGLIANZA. QUESTO APPARECCHIO NON PUÒ ESSERE UTILIZZATO DAI BAMBINI. TENERE L'APPARECCHIO E IL CAVO FUORI DALLA PORTATA DEI BAMBINI .**



Avvertenza l'inosservanza delle indicazioni riportate nelle etichette con le avvertenze può determinare lesioni gravi o il decesso.

- **NON AZIONARE L'APPARECCHIO SE LA TRAMOGGIA NON È FERMENTE IN SEDE.** Pericolo di lesioni o guasto.
- **SE SI AVVERTE ODORE DI GAS, NON ACCENDERE L'APPARECCHIO E NON ESTRARRE LA SPINA DALLA PRESA DI CORRENTE. APRIRE LA FINESTRA E ARIEGGIARE BENE E IMMEDIATAMENTE IL LOCALE.** Pericolo di lesioni o guasto.
- **NON INSERIRE MAI LE DITA, FORCHETTE, CUCCHIAI, ECC. NELLA FUORIUSCITA DEL SUCCO.** Pericolo di lesioni o guasto.
- **SE LA VITE SMETTE DI GIRARE, AZIONARE PER QUALCHE SECONDO L'APPARECCHIO IN MODALITÀ INVERSIONE [REVERSE/REV]. AZIONARE NUOVAMENTE L'APPARECCHIO [ON] SOLO QUANDO LA VITE È DI NUOVO FERMA.** Qualora la vite non riprenda a girare, è possibile che i componenti vengano danneggiati e che il buon funzionamento dell'apparecchio risulti compromesso a causa del surriscaldamento del motore. Se il problema persiste, interrompere immediatamente l'utilizzo e contattare il Servizio clienti.
- **NON CERCARE DI SPOSTARE LA BASE DURANTE L'UTILIZZO NÉ DI SMONTARE O FISSARE LA CIOTOLA O I COMPONENTI.** Pericolo di lesioni o guasto. Qualora necessario, spegnere l'apparecchio e staccare la spina dalla presa di corrente prima di procedere.
- **FARE ATTENZIONE A CHE CRAVATTE, COLLANE LUNGHE, FOULARD, ECC. NON ENTRINO NELLA TRAMOGGIA DURANTE L'UTILIZZO.** Pericolo di lesioni o guasti.
- **POSIZIONARE L'APPARECCHIO SU UNA SUPERFICIE PIANA E STABILE.** Pericolo di lesioni o guasti.
- **NON UTILIZZARE L'APPARECCHIO PER PIÙ DI 30 MINUTI CONSECUTIVI.** Pericolo di surriscaldamento del motore. Lasciare raffreddare sufficientemente l'apparecchio per circa 5 minuti prima di utilizzarlo di nuovo.
- **UTILIZZARE SOLO IL PRESSINO FORNITO PER INTRODURRE GLI INGREDIENTI NELLA TRAMOGGIA.** Pericolo di lesioni o guasti.
- **FARE IN MODO CHE L'APPARECCHIO NON SUBISCA URTI E NON LASCIARLO CADERE.** Pericolo di scossa elettrica, incendio o danneggiamento.
- **SE DURANTE L'UTILIZZO SI SVILUPPA UN ODORE INSOLITO O DEL FUMO, INTERROMPERE IMMEDIATAMENTE L'UTILIZZO E CONTATTARE IL SERVIZIO CLIENTI.** Al primo utilizzo l'apparecchio produrrà un odore, che sparirà da solo con il tempo.
- **DOPO L'UTILIZZO, PRIMA DELL'ASSEMBLAGGIO, DELLO SMONTAGGIO O DELLA PULIZIA, STACCARE SEMPRE LA SPINA DALLA PRESA DI CORRENTE. DURANTE L'ESTRAZIONE DELLA SPINA DALLA PRESA DI CORRENTE TENERE LA SPINA BEN SALDA.** Se si tira il cavo di alimentazione, si possono provocare scosse elettriche o incendi.
- **NON LAVARE A TEMPERATURE MAGGIORI O UGUALI A 80°C. NON METTERE L'APPARECCHIO O I COMPONENTI IN LAVASTOVIGLIE, ASCIUGATRICE, FORNO A MICROONDE, ECC.** Potrebbero verificarsi guasti o la deformazione dei componenti.
- **L'APPARECCHIO PESA CIRCA 6,7 KG (14,77LB). TENERE SALDO L'APPARECCHIO CON ENTRAMBE LE MANI QUANDO LO SI SPOSTA.** Tenendolo dalla ciotola o dal bordo della base l'apparecchio può cadere, il che può causare lesioni o guasti.



● **Misure di sicurezza durante l'utilizzo**

- I frutti come albicocche, ciliegie, prugne, pesche, ecc. con nocciolo duro da masticare, prima di preparare il succo, devono essere denocciolati.
- Tagliare la verdura con gambo con fibre resistenti come sedano, prezzemolo, ecc. a pezzetti di circa 2 - 3 cm, l'ideale è 1 cm, prima di metterla nella tramoggia.
- Non mettere semi di sesamo, chicchi di caffè, bucce, frutta a guscio, ecc. poiché da essi non si può estrarre succo.
- Non utilizzare frutta sciroppata, conservata nel miele, sotto spirito, ecc. (come uva, albicocche, frutti di bosco, ecc.). Pericolo di danni o guasto.

● **Si consiglia di bere i succhi di frutta o verdura verdi subito dopo l'estrazione anziché lasciarli riposare a lungo.**

● **Si può utilizzare l'apparecchio per schiacciare le spezie (aglio, pepe rosso) in quantità pari a un cucchiaino da tè, ma non per macinare grani. Pericolo di danni o guasti.**

● **Non sottoporre nuovamente a spremitura i residui scartati dalla fuoriuscita della polpa. La frutta tenera può essere spremuta ancora una volta.**

● **Non utilizzare l'apparecchio per più di 30 minuti consecutivi.**

- Il surriscaldamento del motore potrebbe provocare un guasto. Qualora sia necessario continuare a utilizzare l'apparecchio, fermarlo e lasciarlo raffreddare circa 5 minuti, dopo di che si può riutilizzare.

● **Non inserire mai le dita, forchette, cucchiari, ecc. Nella fuoriuscita del succo durante l'utilizzo.**

- L'utilizzo di oggetti quali bastoncini cinesi, ecc. Nella fuoriuscita del succo durante l'utilizzo può avere come conseguenza il fatto che restino incastrati nella spazzola rotante, il che può danneggiare i componenti.

● **Non comprimere gli ingredienti con oggetti diversi dal pressino.**

- Possono incastrarsi nella vite, provocando guasti e lesioni.

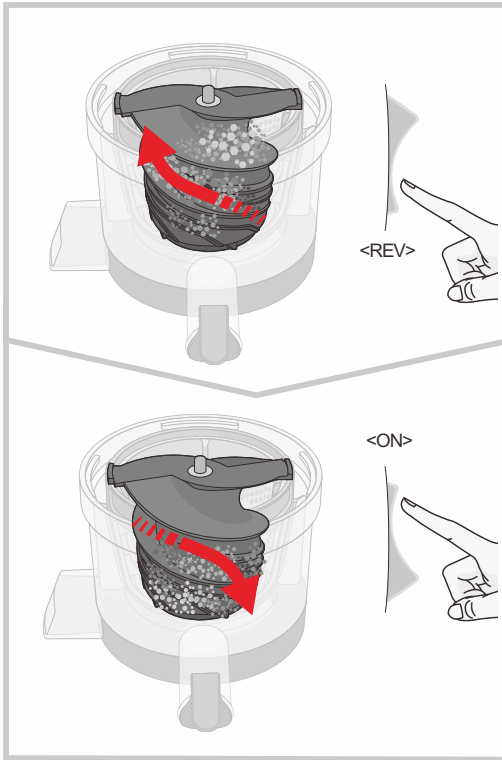
● **Non azionare il tasto ON/OFF con le mani bagnate.**

- Possono derivarne scosse elettriche o incendi. Non collocare corpi estranei vicino al tasto ON/OFF.

Nota

La frutta congelata o gli ingredienti awizziti conservati per molto tempo in frigorifero possono produrre meno succo o essere addirittura impossibili da spremere.

Se la vite di spremitura si arresta durante l'utilizzo



1 Premere il tasto Inversione [Reverse/REV] per 3-5 secondi e rilasciarlo. Ripetere l'operazione 2-3 volte.

- ▶ [[Rev] è il tasto per rispingere verso l'alto gli ingredienti. La modalità [Rev] funziona solo se il tasto si tiene premuto. La vite di spremitura smette di ruotare se si rilascia il pulsante.

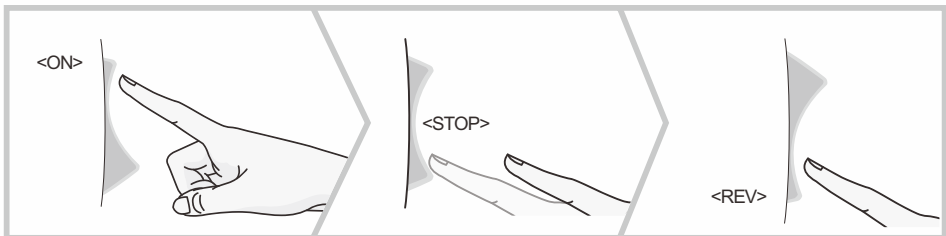
2 Quando la vite si sarà fermata completamente, premere il tasto [ON] per riprendere la spremitura.

- ▶ Quando si utilizza il tasto [ON] o [Rev], assicurarsi che la vite di spremitura sia completamente ferma.

Nota

Qualora la vite non riprenda a ruotare nemmeno dopo le istruzioni sopra descritte, staccare la spina dalla presa di corrente, smontare il set superiore, lavarlo e riutilizzare l'apparecchio.

Prestare attenzione quando si utilizza la funzione Reverse.



Prima di cambiare il senso di rotazione assicurarsi che la vite di spremitura sia completamente ferma.

Leggere quanto segue prima di contattare il Servizio clienti per riparazioni o assistenza. Se servono maggiori informazioni, contattare il rivenditore dal quale è stato acquistato il prodotto o cliccare su www.versapers.nl. Per avvalersi del nostro Servizio clienti è necessario avere a portata di mano il numero di serie o il codice a barre del produttore, corredato di scontrino o ricevuta.

L'apparecchio non funziona.

Controllare che la spina sia ben inserita nella presa di corrente. Controllare che la tramoggia sia montata correttamente. Se la tramoggia non è fissata come dovrebbe, l'apparecchio non può essere azionato per motivi di sicurezza. Controllare che l'apparecchio sia montato correttamente come indicato nel manuale di istruzioni. Consultare le indicazioni per il montaggio nel manuale di istruzioni o contattare il Servizio clienti per assistenza.

La tramoggia non si apre.

È possibile che siano rimasti molti resti di polpa. Premere il tasto Estrazione [Extract] e aggiungere una tazza d'acqua per sciogliere gli eventuali residui. Premere il tasto [Reverse] per 3 ~ 4 secondi, poi smettere. Ripetere l'operazione 2 ~ 3 volte. Non sono stati messi nell'estrattore di succo corpi estranei né oggetti solidi (semi duri come quelli dei datteri)? Premere il tasto Inversione [Reverse] per rispingere gli ingredienti nella tramoggia. Non cercare di aprire la tramoggia forzandola. Contattare il rivenditore di zona per ricevere assistenza.

L'apparecchio si ferma durante il normale utilizzo.

Sono state inserite grandi quantità di ingredienti o un pezzo spesso/di grandi dimensioni? Leggere pagina 9 del manuale di istruzioni e seguire le istruzioni per l'utilizzo del tasto Inversione Reverse/REV. Qualora il problema persista, contattare il rivenditore Versapers di zona.

Attorno alla vite di spremitura si notano graffi o lineette.

Tali segni sono il risultato del normale processo di produzione. Sono del tutto normali e non creano alcun problema ai fini dell'utilizzo.

Il succo cola sulla base.

Sono stati inseriti molti ingredienti nella tramoggia? Se la quantità di ingredienti inseriti è troppo grande rispetto alla grandezza della fuoriuscita della polpa, la linguetta in silicone può essere spinta parzialmente verso l'esterno provocando la fuoriuscita del succo dall'apertura. Non inserire con la forza grandi quantità, ma introdurle gradualmente per la spremitura. Di tanto in tanto, controllare anche che, durante l'utilizzo, la polpa fuoriesca gradualmente.

La ciotola vibra durante la spremitura.

Il movimento del motore può provocare una leggera vibrazione. Possono determinarsi vibrazioni più o meno evidenti a seconda della consistenza degli ingredienti. È normale se la vite è in movimento; non si tratta di un guasto. Gli ingredienti duri (come le carote, le patate, i ravanelli, le bietole, ecc.) possono far vibrare la ciotola più degli ingredienti teneri.

Specifiche del prodotto

● Nome del prodotto	Versapers Slow Juicer
● Nome del modello	Emotion 4G
● Voltaggio	230-240 V
● Frequenza	50 Hz
● Potenza/consumo energetico	150 W
● Giri al minuto	43 giri/min.

● Lunghezza del cavo di alimentazione	1,4 m
● Motore	Motore monofase a induzione
● Fusibile	250 V 5 A
● Peso	6.2 kg
● Dimensioni	Profondità 251 mm Lunghezza 178 mm Altezza 411 mm
● Tempo di utilizzo standard	meno di 30 minuti

Garanzia

È possibile registrare l'acquisto sul sito web: <http://versapers.nl/warranty>

La garanzia viene applicata dal rivenditore di zona dal quale è stato acquistato il prodotto. La fattura di acquisto originale funge da prova per la garanzia. È necessario esibirla qualora si desideri avvalersi della garanzia.

Solo in questo modo Versapers garantirà il prodotto Versapers Slow Juicer in caso di difetti di materiale o costruzione.

La durata della garanzia, valida a decorrere dalla data di acquisto presso un rivenditore autorizzato, è pari a dieci (10) anni per il motore e a due (2) anni per tutti gli altri componenti.

La garanzia non vale per danni causati da incidenti, uso scorretto, uso improprio, uso a fini commerciali, modifiche apportate all'apparecchio, inosservanza del manuale di istruzioni né per danni causati da componenti o riparazioni non approvati o raccomandati da Versapers. Per danni verificatisi durante il trasporto è necessario rivalersi presso il vettore.

Versapers declina ogni responsabilità per qualsiasi forma di danno o perdita dovuta all'utilizzo dell'apparecchio.

Qualora siano necessari interventi di riparazione o manutenzione, contattare il Servizio clienti per ricevere assistenza tecnica.

versapers

Produttore : Versapers
Sito web di Versapers: www.versapers.nl

Come si possono lavorare al meglio gli ingredienti!

Mela, pera, kiwi, cetriolo

Frutti succulenti quali mela, pera, kiwi, cetriolo, ecc. possono essere utilizzati con buccia e semi. Tuttavia, i semi della mela sono tossici, quindi è meglio eliminarli.

Melograno, uva

Staccare ogni chicco dal grappolo. Sbucciare il melograno e utilizzarne soltanto la polpa.

Angurie, arance, pompelmi

Sbucciare angurie, arance, pompelmi e tagliarli nella giusta misura.

Manghi, ciliegie, pesche

Frutti quali manghi, ciliegie, pesche o prugne, ecc. contengono noccioli difficili da ingerire. Essi possono otturare l'apparecchio o danneggiarne i componenti, quindi devono essere eliminati prima dell'utilizzo.

Erba di grano, erba cipollina

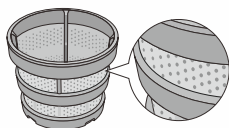
Aggiungere tutta assieme una manciata di erba di grano o cipollina. Dopo di che, aggiungere una carota per spingere la polpa e farla fuoriuscire.

Prezzemolo d'acqua, angelica, sedano, cavolo riccio

Tagliare gli ingredienti fibrosi a pezzettini di meno di 3 cm.

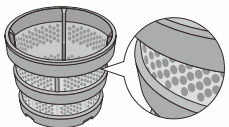
- * È un'indicazione su come lavorare gli ingredienti. Quindi, se si è allergici, scegliere gli ingredienti giusti adatti a sé.
- * Consultare il ricettario per l'utilizzo di ogni ingrediente.

Quale filtro va meglio, quello a maglie fini o larghe?



Filtro a maglie fini

I fori di questo filtro sono più piccoli. Con questo filtro si ottiene un succo più liquido.



Filtro a maglie larghe

Il filtro a maglie larghe è dotato di fori più grandi. Quindi, si presta alla preparazione di succhi più densi, con più polpa.

Per preparare succhi con frutta tenera e succhi densi come quelli di banana, fragola ed è utile anche per gli smoothies, latte o zuppe.

versapers[®]
The juice revolution

www.versapers.nl

Marchio olandese fabbricato in Corea del Sud

Copyright© Tutti i diritti riservati da Versapers

4G_V1.0_IT