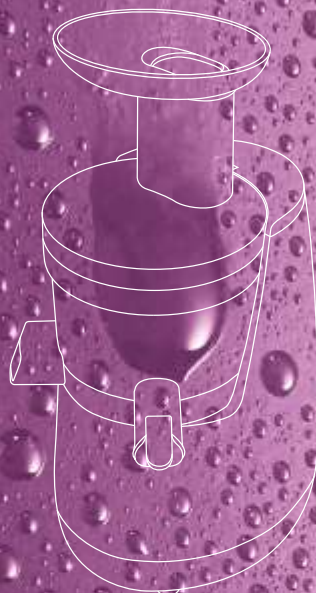


versapers[®]
The juice revolution

EMOTION
4G



01

Glossaire des pièces

02

Montage des pièces

04

Utilisation de l'extracteur

05

Bouchon à jus et système
d'extraction

06

Précautions pour une
utilisation sécurisée

08

Précautions pendant le
fonctionnement

09

Blocage de la vis en cours
d'utilisation

10

Avant de demander une
réparation

11

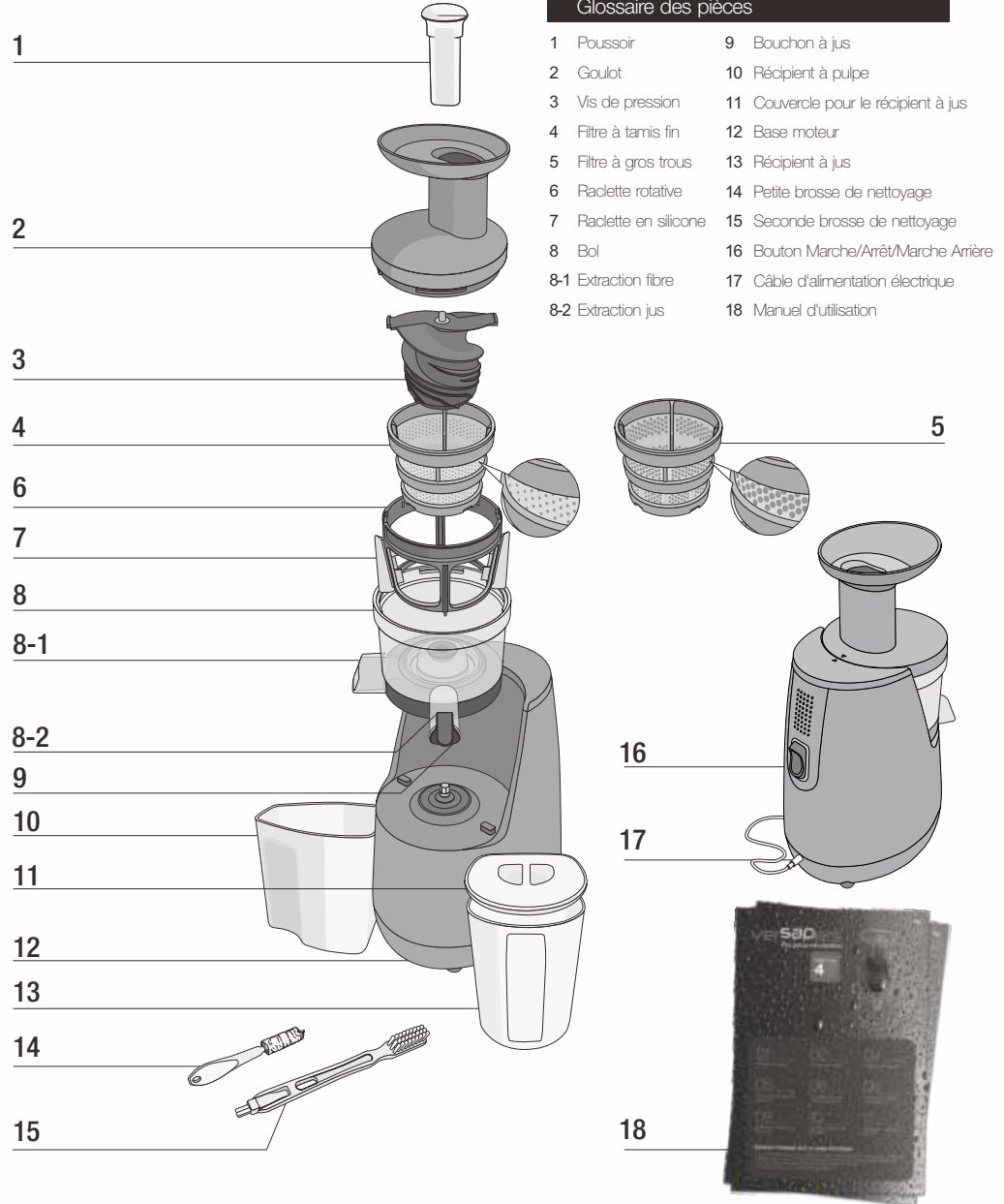
Spécifications du produit /
Garantie

Extracteur Versapers pour un usage domestique

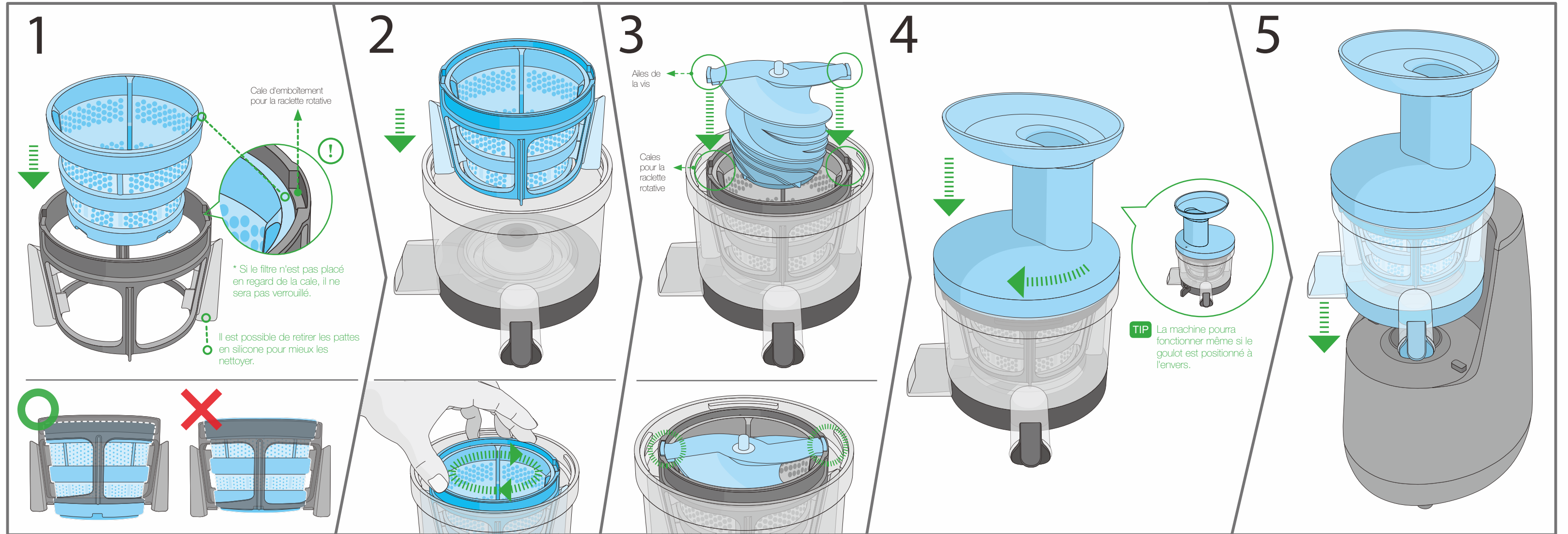
1. Lisez les "Précautions pour une utilisation sécurisée" (page 6) et utilisez l'appareil correctement.
2. Après avoir lu le manuel, conservez-le à portée de main pour pouvoir le consulter facilement.
3. N'utilisez l'appareil qu'aux endroits disposant du voltage adéquat.
4. Toute amélioration du produit se fera sans préavis.

Glossaire des pièces

Glossaire des pièces



Montage des pièces



Placez le filtre sous le niveau de la cale prévue pour la raclette rotative comme illustré sur le schéma.

Si les éléments du bol ne sont pas placés correctement, il sera impossible d'en verrouiller le couvercle.

Placez chaque élément correctement dans le bol en les faisant pivoter de gauche à droite, tel qu'illustré sur le dessin n°1.

Placez la vis comme dans l'image ci-dessus.

Verrouiller la vis en la faisant tourner et en l'insérant dans les cales de la raclette rotative.

Après le montage du goulot sur le bol, tourner dans le sens des aiguilles d'une montre pour verrouiller.

Posez le bol sur la base, en veillant à ce qu'il s'insère dans les deux rainures prévues à cet effet.

Utilisation de l'extracteur



1 Appuyez sur [ON] pour mettre en marche.

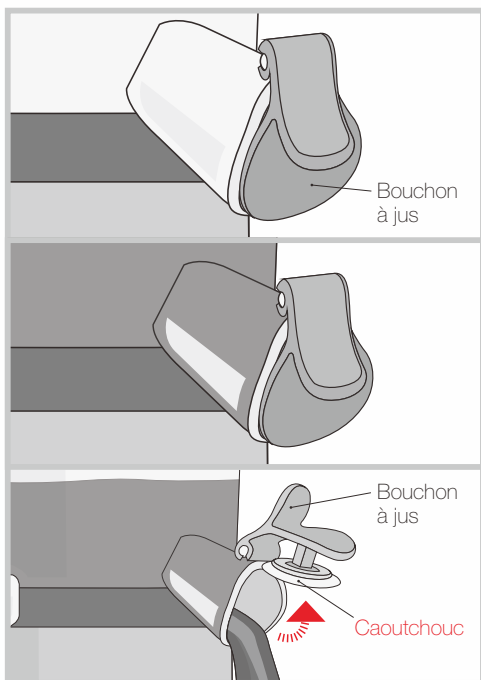
2 Insérer les aliments un par un dans le goulot, pousser doucement avec le poussoir.

3 Une fois l'extraction terminée, mettre l'interrupteur sur la position 'Stop'.

Bouchon à jus et système d'extraction

Bouchon à jus

Ce bouchon permet de maintenir le jus à même le bol afin de mélanger au mieux le jus extrait de différents ingrédients avant écoulement.



- 1 Fermez le bouchon à jus et appuyez sur [ON] pour la mise marche.

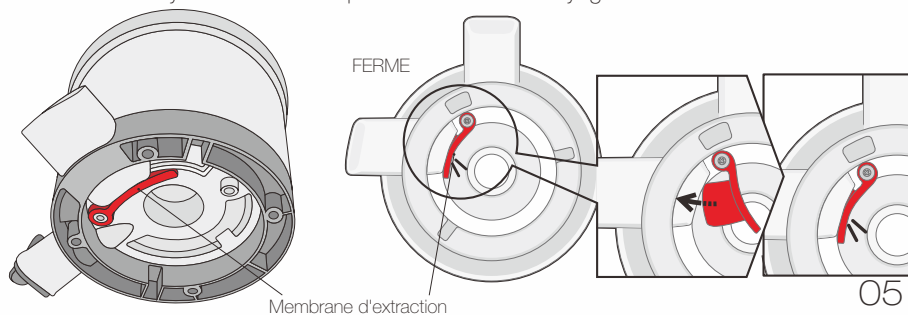
Le bouchon pourra s'endommager en cas d'utilisation inadéquate ou de torsion. Manipulez-le avec précaution.

- 2 Lorsque le niveau du jus commence à monter dans le bol, vous pouvez y mélanger de la banane, des fruits secs, des baies, d'autres liquides comme du lait, ainsi que des légumes pour créer de délicieux smoothies.

- 3 Ouvrez le bouchon à jus pour servir la quantité voulue puis refermez sans perdre une goutte.

Membrane d'extraction

La membrane d'extraction en silicone se trouve sous le bol. Vérifiez toujours qu'elle soit enfoncée comme indiqué avant de procéder à l'extraction. Lors du nettoyage, retirez la membrane et nettoyez à l'aide de la petite brosse de nettoyage.



1. Il est conseillé de lire <Précautions pour une utilisation sécurisée>
2. Nous vous recommandons de suivre les <Précautions pour une utilisation sécurisée>
3. Ces précautions sont classées comme suit.



Précautions pour une utilisation sécurisée



Avertissement le non-respect des indications reprises sur les étiquettes d'avertissement peut causer des blessures graves ou endommager l'appareil.

- **NE BRANCHEZ OU NE DEBRANCHEZ PAS L'APPAREIL AVEC LES MAINS MOUILLEES.** Vous risqueriez de vous électrocuter ou de vous blesser.
- **UTILISEZ UNIQUEMENT DU 230V - 240V AC.** Dans le cas contraire, vous risqueriez de vous électrocuter, de provoquer un incendie ou d'endommager l'appareil. Une tension différente pourrait raccourcir la durée de vie du moteur ou provoquer une panne.
- **VEILLEZ A INTRODUIRE ET A ENFONCER CORRECTEMENT L'ALIMENTATION DANS UNE PRISE MURALE.** Vous éviterez les risques d'électrocution ou d'incendie.
- **SI LE CORDON D'ALIMENTATION EST ENDOMMAGE, IL DOIT ÊTRE REMPLACÉ PAR LE FABRICANT, PAR SON SERVICE APRES-VENTE OU PAR TOUTE AUTRE PERSONNE QUALIFIEE, AFIN D'EVITER TOUT RISQUE D'ACCIDENT.** Un cordon d'alimentation endommagé peut provoquer une électrocution ou un incendie.
- **NE MODIFIEZ JAMAIS L'APPAREIL ET NE TENTEZ JAMAIS DE LE DEMONTER OU DE LE REPARER PAR VOUS-MEME. N'INSEREZ PAS VOS DOIGTS, DES SUBSTANCES OU OBJETS ETRANGERS TELLES DES EPINGLES DANS LES INTERSTICES OU OUVERTURES SITUES A LA BASE DE L'APPAREIL.** Vous risqueriez de provoquer un incendie, de vous électrocuter ou d'endommager l'appareil. Pour toute assistance technique, contactez le revendeur ou l'importateur agréé.
- **LORSQUE LE CABLE D'ALIMENTATION EST ENDOMMAGE, CASSE OU DÉNUDE, N'UTILISEZ PAS L'APPAREIL.** Vous risqueriez de provoquer un incendie, de vous électrocuter ou de vous blesser.
- **NE MOUILLEZ PAS LA BASE ET VEILLEZ À NE PAS PROJETER D'EAU DESSUS.** Faites attention à ne pas laisser de liquide ou toute autre substance s'écouler sur l'interrupteur de l'appareil.
- **N'UTILISEZ PAS L'INTERRUPTEUR AVEC DES MAINS MOUILLEES.** Vous risqueriez de provoquer un incendie ou de vous électrocuter.
- **POUR VOTRE SECURITE, UTILISEZ UNE PRISE MISE A LA TERRE. N'EFFECTUEZ PAS LA MISE A LA TERRE SUR UNE CONDUITE DE GAZ, UNE CONDUITE D'EAU EN PLASTIQUE, UN CABLE DE TELEPHONE, ETC.** Cela pourrait provoquer un choc électrique, un incendie, un dysfonctionnement ou une explosion. Veillez donc toujours à utiliser une prise électrique mise à la terre.
- **NE TENTEZ PAS DE DEMONTER LE BOL LORSQUE L'APPAREIL FONCTIONNE. N'INTRODUISEZ PAS NON PLUS VOS DOIGTS OU TOUT AUTRE OBJET ETRANGER COMME UNE FOURCHETTE, UNE CUILLERE, ETC., DANS LE GOULOT OU LA SORTIE D'EXTRACTION.** Vous risqueriez de vous blesser ou de provoquer une panne.
- **L'APPAREIL PEUT ETRE UTILISE PAR DES PERSONNES AUX CAPACITES PHYSIQUES, SENSORIELLES, OU MENTALES REDUITES OU PAR DES PERSONNES MANQUANT D'EXPERIENCE POUR AUTANT QU'ELLES AIENT ETE INFORMEES SUR L'UTILISATION ADEQUATE PAR UNE PERSONNE COMPETANTE ET POUR AUTANT QU'ELLES COMPRENENT LES RISQUES INHERENTS A L'UTILISATION DE L'APPAREIL. NE LAISSEZ PAS LES ENFANTS JOUER AVEC L'APPAREIL. LE NETTOYAGE ET L'ENTRETIEN NE DEVRONT PAS ETRE ASSURES PAR DES ENFANTS. CET APPAREIL NE DOIT PAS ETRE UTILISE PAR DES ENFANTS. PLACEZ L'APPAREIL ET LE CORDON HORS DE LEUR PORTEE.**



Avvertimento En ne suivant pas les précautions d'utilisation, vous pouvez vous blesser ou endommager l'appareil.

- **NE PAS FAIRE FONCTIONNER SANS AVOIR FERME LE GOULOT CORRECTEMENT.** Vous risqueriez de vous blesser ou d'endommager l'appareil.
- **EN CAS DE FUITE DE GAZ, N'INSEREZ PAS LE CABLE D'ALIMENTATION DANS LA PRISE. OUVREZ IMMEDIATEMENT LA FENETRE ET VENTILEZ ABONDAMMENT.** Vous risqueriez de provoquer une explosion.
- **NE JAMAIS INSERER UN DOIGT, UNE FOURCHETTE OU UNE CUILLERE DANS LA SORTIE PREVUE POUR LE JUS.** Vous pourriez vous blesser ou endommager l'appareil.
- **SI LA VIS SE BLOQUE PENDANT L'UTILISATION DE L'APPAREIL, APPUYEZ SUR LE BOUTON [REVERSE / REV] PENDANT 2 à 3 SECONDES. ATTENDEZ ENSUITE QUE LA VIS SOIT COMPLETEMENT A L'ARRET POUR RAPPUYER SUR LE BOUTON [ON].** Si la vis continue de se bloquer, il se pourrait que certaines pièces soient endommagées et que l'appareil ne fonctionne plus efficacement en raison d'une surchauffe au niveau moteur. Si ce problème devait persister, arrêtez immédiatement d'utiliser la machine et contactez le revendeur ou l'importateur.
- **LORSQUE L'APPAREIL EST EN MARCHÉ, NE DEPLACEZ JAMAIS LA BASE, NE DEMONTEZ JAMAIS LE BOL OU SES ELEMENTS ET N'ESSAYEZ PAS DE LES VERROUILLER A NOUVEAU.** Vous risqueriez de vous blesser ou d'endommager l'appareil. Si vous deviez néanmoins intervenir sur la machine pour une raison ou l'autre, éteignez d'abord l'appareil et débranchez-le.
- **LORS DE L'UTILISATION DE L'APPAREIL, SOYEZ PRUDENT SI VOUS PORTEZ UNE CRAVATE, UN COLLIER, UNE ECHARPE, ETC., QUI POURRAIT S'INSERER DANS LE GOULOT.** Vous pourriez vous blesser ou provoquer une panne de l'appareil.
- **PLACEZ L'APPAREIL SUR UNE SURFACE PLANE ET STABLE.** Pour éviter les blessures ou les pannes.
- **N'UTILISEZ PAS L'APPAREIL PENDANT PLUS DE 30 MINUTES EN CONTINU.** Cela peut causer une panne moteur due à une surchauffe. Refroidissez suffisamment l'appareil pendant environ 5 minutes avant de le remettre à fonctionner.
- **LORSQUE VOUS INTRODUISEZ LES ALIMENTS DANS LE GOULOT, VEILLEZ A UTILISER LE POUSSOIR FOURNI A CET EFFET,** afin d'éviter les blessures et les pannes.
- **EVITEZ LES CHOC IMPORTANTS SUR L'APPAREIL ET NE LE LAISSEZ PAS TOMBER:** vous risqueriez de l'endommager et de provoquer un choc électrique ou un incendie.
- **SI L'APPAREIL VENAIT A DEGAGER UNE ODEUR DESAGEABLE OU UNE FUMEE DUE A UNE SURCHAUFFE, ARRETEZ SON UTILISATION IMMEDIATEMENT ET CONTACTEZ LE REVENDEUR.** Lors des premières utilisations, tout nouvel appareil dégage une odeur, qui disparaît naturellement au fil du temps.
- **VEILLEZ A TOUJOURS DEBRANCHER L'APPAREIL APRES UTILISATION OU S'IL EST LAISSE SANS SURVEILLANCE. FAITES DE MEME AVANT LE MONTAGE, LE DEMONTAGE OU LE NETTOYAGE. LORSQUE VOUS DEBRANCHEZ LE CORDON D'ALIMENTATION, VEILLEZ A LE FAIRE EN TIRANT LA PRISE.** Tirer le fil pour débrancher l'appareil peut causer une électrocution ou un incendie, et est susceptible d'abîmer le cordon.
- **NE PAS LAVER A PLUS DE 80°C. NE PAS PLACER L'APPAREIL ET SES DIFFERENTS ELEMENTS DANS LE LAVE-VAISSELLE, LA SECHEUSE, LE MICRO-ONDES, ETC.** Cela peut provoquer une panne ou une déformation des pièces.
- **L'APPAREIL PESE ENVIRON 6 kg. DEPLACEZ-LE EN LE SOULEVANT PAR LE BAS AVEC VOS DEUX MAINS.** En le prenant par le bol ou le bord de la base, vous risqueriez de vous blesser ou d'endommager l'appareil s'il venait à chuter.



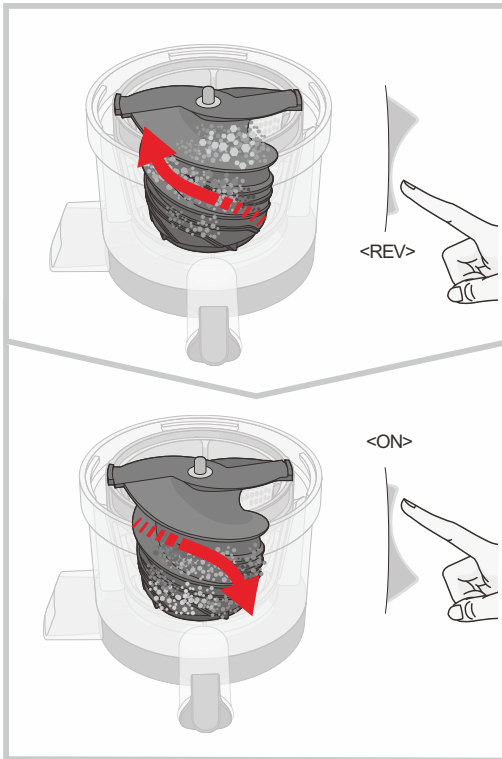
● Précautions pendant le fonctionnement

- Les fruits à noyaux tels que les abricots, les cerises, les prunes, les pêches et autres, c.-à-d. les fruits à noyaux durs, doivent être dénoyautés avant extraction du jus.
- Nous vous recommandons de couper en petits morceaux de 2 à 3 cm ou idéalement d'1 cm les légumes présentant des fibres épaisses comme le céleri, le persil, etc., avant de les introduire dans le goulot.
- Ne pas introduire de sésame, de grains de café, d'écorce d'arbre, de fruits secs, etc., ne pouvant servir à l'extraction de jus.
- Ne pas utiliser de fruits conservés dans l'alcool, de sucre, de miel, etc. (raisins, abricots, baies, etc.). Ils peuvent endommager l'appareil.
- **Nous vous conseillons de boire votre jus de fruits et/ou de légumes immédiatement après extraction, plutôt que de le préserver dans le frigo en vue de le boire plus tard.**
- **Vous pouvez utiliser l'appareil pour broyer les épices (ail, poivron rouge) en petites quantités, mais pas pour le broyage de grains. Cela pourrait endommager l'appareil.**
- **Ne pas réutiliser dans l'extracteur les résidus expulsés par la sortie de la pulpe. Les fruits tendres peuvent être pressés.**
- **Ne pas faire fonctionner l'appareil avant d'insérer les ingrédients.**
- **Ne pas utiliser l'appareil pendant plus de 30 minutes en continu.**
 - Cela pourrait provoquer une panne en raison de la surchauffe du moteur. En cas d'utilisation prolongée (plus de 30 minutes), laissez l'appareil au repos pendant 5 minutes avant de continuer.
- **Ne jamais insérer les doigts, une fourchette ou une cuillère, etc., dans le goulot ou les sorties d'extraction pendant l'utilisation.**
 - L'introduction d'objets étrangers comme des baguettes peut coincer les éléments et les endommager.
- **Ne pas enfoncer les ingrédients avec quoi que ce soit d'autre que le poussoir.**
 - L'objet étranger utilisé pourrait se coincer et s'enrouler autour de la vis. Vous risqueriez alors de vous blesser et d'endommager l'appareil.
- **Ne manipulez pas l'interrupteur avec les mains mouillées.**
 - Vous risqueriez de vous électrocuter ou de provoquer un incendie. Ne placez pas non plus d'objets étrangers près de l'interrupteur.

Note

Les fruits congelés ou les aliments flétris, ayant fait un long séjour au réfrigérateur pourraient donner moins de jus à l'extraction, voire pas du tout. Il pourra donc arriver que vous n'obteniez qu'une purée de fruit à la place.

Lorsque la vis se bloque en cours d'utilisation



1 Appuyez sur le bouton [Rev] pendant 3 à 5 secondes, puis stoppez. Répétez cette opération 2 à 3 fois.

- Le bouton [Rev] sert à faire remonter les aliments vers le haut. La marche arrière [Rev] ne fonctionne qu'en maintenant le bouton [Rev] enfoncé. La vis s'arrêtera si vous le relâchez.

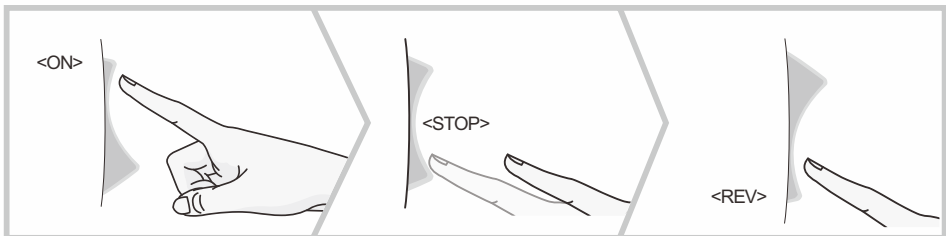
2 Appuyez sur le bouton [On] une fois la marche arrière complètement arrêtée.

- Avant d'utiliser les boutons [ON] ou [Rev], assurez-vous que la vis soit complètement à l'arrêt avant de changer le sens de rotation.

Note

Si après avoir suivi les indications ci-dessus, la vis ne tourne toujours pas dans le sens des aiguilles d'une montre, débranchez le cordon d'alimentation, démontez les pièces et nettoyez-les. Ensuite, essayez à nouveau.

Précaution en utilisant le bouton 'REV', marche arrière



Assurez-vous que la vis s'arrête complètement avant de changer la direction de rotation de celle-ci.

Si vous avez besoin d'informations supplémentaires, contactez votre revendeur ou rendez-vous sur www.versapers.fr. Lors de votre demande de prise en charge par le service après-vente, veillez à avoir à portée de main le numéro de série de l'appareil ou le code barre, ainsi que votre facture d'achat.

L'appareil ne fonctionne pas.

Assurez-vous que le cordon d'alimentation est correctement branché.

Vérifiez si le goulot est correctement assemblé. Si le goulot n'a pas été verrouillé correctement, l'appareil ne fonctionne pas par mesure de sécurité.

Vérifiez si l'appareil est monté selon les instructions du manuel.

Consultez les instructions d'assemblage du manuel ou contactez votre revendeur pour une aide supplémentaire.

Le goulot ne s'ouvre pas.

Il se peut qu'un nombre important de résidus encombre le bol. Appuyez sur le bouton [ON] et ajoutez un verre d'eau pour libérer les résidus. Mettez l'appareil sur arrêt, puis appuyez sur la position [REV] pendant 3 à 4 secondes. Répétez l'opération 2 à 3 fois.

Si vous avez introduit des substances étrangères ou des éléments durs (graine de kaki) dans l'extracteur, appuyez sur le bouton [REV] pour faire remonter ces éléments dans le goulot.

Ne tentez pas d'ouvrir par la force. Contactez votre revendeur pour obtenir de l'aide.

L'appareil s'arrête.

Il se peut que vous ayez surchargé l'appareil en ingrédients ou que vous y ayez introduit des morceaux trop gros. Rendez-vous à la page 9 du manuel et suivez les indications sur l'utilisation du bouton [Rev] (marche arrière). Si le problème n'est pas résolu, contactez votre revendeur Versapers.

L'appareil présente de fines lignes ou des éraflures autour de la vis sans fin.

Il s'agit de marques de moulage résultant du processus normal de fabrication.

Il est donc tout à fait normal de les trouver sur cette pièce et cela ne pose aucun problème pour l'utilisation.

Du jus coule sur la base moteur.

Lorsque vous introduisez une quantité plus élevée d'aliments que la sortie destinée à évacuer la pulpe n'est capable de traiter, du jus peut se mettre à couler sur la base. Pour éviter ce désagrément, introduisez progressivement les aliments. Vérifiez également de temps en temps si la pulpe est correctement évacuée pendant l'extraction.

Le bol tremble pendant l'extraction.

Le moteur peut parfois faire légèrement vibrer le bol. La texture des aliments introduit pourra également faire trembler l'appareil de façon plus ou moins prononcée.

Ce phénomène est tout à fait normal lorsque la vis sans fin tourne. Il ne s'agit pas d'un défaut de l'appareil. Les ingrédients durs (carotte, pomme de terre, radis, betteraves, etc.) peuvent générer plus de vibrations que les aliments plus tendres.

Spécifications du produit

● Nom du produit	Extracteur Versapers	● Longueur du cordon	1,4 m
● Modèle	Emotion 4G	● Moteur	Moteur à induction monophasé
● Tension	230-240 V	● Fusible	250 V 5 A
● Fréquence	50 Hz	● Poids	6.2 kg
● Consommation	150 W	● Dimensions	Largeur 251 mm Longueur 178 mm Hauteur 411 mm
● Rotation par minute	43 rpm	● Exploitation	Less than 30 minutes

Garantie

Vous pouvez enregistrer votre achat sur le site de Versapers: <http://versapers.com/warranty>. La garantie prend effet chez le distributeur où vous avez acheté le produit.

Gardez toujours la facture ou le reçu comme preuve d'achat originale dans le cas où vous feriez valoir la garantie. Ces documents certifient que les extracteurs Versapers sont garantis par Versapers comme étant exempts de défauts matériels et de fabrication.

A compter de la date d'achat, l'acheteur original bénéficie d'une garantie de dix (10) ans sur le moteur et d'une garantie de deux (2) ans sur les autres pièces.

Cette garantie ne couvre pas les dommages causés par une chute, une mauvaise utilisation, une utilisation commerciale, une intervention sur l'appareil, le non-respect des instructions du manuel ou des dommages causés par des pièces ou service non autorisés par Versapers.

Les dégâts causés lors du transport doivent faire l'objet d'une réclamation auprès du transporteur. Versapers décline toute responsabilité en cas de perte accidentelle due à l'utilisation de cet appareil. En cas de besoin, contactez votre revendeur ou notre support technique.

versapers

Fabricant : Versapers
Site web: www.versapers.fr

A chaque ingrédient sa découpe?

Pomme, poire, kiwi, concombre

Pour un jus réalisé à base de pomme, de poire, de kiwi, de concombre, etc., vous pouvez conserver les pépins et la peau. Cependant, les pépins de pomme contenant des substances toxiques, nous vous conseillons de les enlever.

Grenade, raisin

Dans le cas du raisin, retirez les grains de la grappe. En ce qui concerne la grenade, pelez-la et n'utilisez que la chair.

Pastèque, orange, pamplemousse

Pelez la peau et coupez en morceaux de taille adéquate.

Mangue, cerise, pêche

Les fruits comme la mangue, la cerise, la pêche, la prune, etc., contiennent des noyaux durs. Retirez-les avant utilisation de l'appareil sous peine de l'endommager.

Blé, ciboulette

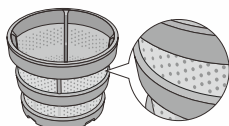
Insérez le blé ou la ciboulette en petites bottes en prenant soin de ne pas les éparpiller.

Persil, céleri, chou frisé

Coupez les aliments fibreux en petits morceaux ne dépassant pas 3 cm.

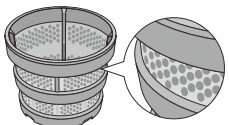
- * Cette section reprend une liste de conseils sur la façon de couper les ingrédients. Si vous souffrez d'allergies, veuillez à choisir des ingrédients qui vous conviennent.
- * Consultez le livre de recettes pour en apprendre plus sur l'utilisation des différents ingrédients.

Quel filtre choisir ? Le filtre fin ou celui à gros trous?



Filtre Fin

Ce filtre présente un tamis plus fin et convient parfaitement pour la confection de jus plus liquides avec moins de pulpe.



Filtre à gros trous

Le tamis de ce filtre étant plus large, il est parfait pour préparer des jus plus épais et pulpeux.

Il convient parfaitement pour les jus à base de banane, de fraise ou pour la réalisation de soupes ou de smoothies.

versapers[®]
The juice revolution

www.versapers.fr

Made in South Korea

Copyright© All Rights Reserved by Versapers

4G_V1.0_FR