

Die Juice-Revolution  
beginnt natürlich  
mit dem Lesen der ...  
Gebrauchsanweisung

versapers<sup>®</sup>  
slowjuicer



Emotion 3G

# Versapers Slow Juicer Gebrauchsanweisung

## Für den Haushaltsgebrauch

- 1 Lesen Sie sorgfältig die Vorsichtsmaßnahmen für den sicheren Gebrauch (Seite 4), benutzen Sie das Gerät entsprechend.
- 2 Bewahren Sie die Gebrauchsanweisung jederzeit zugänglich auf, und behalten Sie sie als zukünftige Referenz.
- 3 Vergewissern Sie sich, dass die angegebene Voltzahl mit der lokalen Voltzahl übereinstimmt, bevor Sie das Gerät anschließen.
- 4 Änderungen vorbehalten.

## INHALT

Sehr geehrter VERSAPERS Kunde .....	01
Allgemeine Beschreibung und Zubehörbezeichnungen .....	02
Spezifische Bezeichnungen .....	03
Vorsichtsmaßnahmen für einen sicheren Gebrauch .....	04
Warnungen und Sicherheitshinweise .....	05
Slow Juicer Montage .....	08
Detaillierte Slow Juicer Montage .....	09
Wie benutzen Sie den Entsafter .....	10
Saftkappe und Extraktionsdichtung (Stöpsel) .....	11
Wenn die Schraube während der Benutzung anhält (Nutzung des [Reverse/REV] Schalters) .....	12
Wichtige Sicherheitshinweise während der Nutzung .....	13
Demontage, Reinigung und Pflege .....	14
Demontage und Reinigung der Schale .....	16
Die gründliche und einfache Reinigungssystem .....	17
Reinigung und Demontage der Rotationsbürste .....	18
Montage der Rotationsbürste .....	19
Montage der Schalendichtung .....	20
Montage der Saftkappendichtung .....	21
Fehlerbehebung .....	22
Geräte Spezifizierung .....	23
Garantie .....	24

# versapers®

Mit Versapers langsamen Pressverfahren und der Saftkappe als zusätzlicher Mixfunktion, können Sie ganz einfach Ihren persönlichen Saft, reich an Geschmack, Aroma und kostbaren Nährstoffen, herstellen.

## **1. Viel mehr Nährstoffe und Geschmack: Ihr eigener, persönlicher Saft**

### **Variabel gemischte Säfte**

Sie können nicht nur den Saft aus einer Sorte Früchte genießen, sondern auch je nach Geschmack zahlreiche zusätzliche Zutaten hinzufügen und so ganz einfach Ihren eigenen Versapers Saft herstellen.

### **Versapers Saft als alternative Mahlzeit**

Nutzen Sie Versapers Saft aufgrund ausgewogener Nährstoffe und reichhaltigem Geschmack als alternative Mahlzeit, indem Sie Banane, Mais, gekochte Kartoffeln, Süßkartoffeln oder Kürbis als ergänzende Kalorien beimischen.

### **Versapers Babynahrung**

Mischen Sie Getreide und Gemüse mit einer angemessenen Menge Wasser, und machen Sie daraus ganz einfach für die jeweiligen Wachstumsphasen angepasste Babynahrung.

### **Sojamilch und Sojasaft**

Im Gegensatz zur traditionellen Methode, bei der Sie gekochte Sojabohnen mit Wasser in Verbindung bringen müssen, können Sie jetzt, während die Saftkappe geschlossen ist, ganz einfach Sojamilch und Sojasaft in der gewünschten Konzentration herstellen.

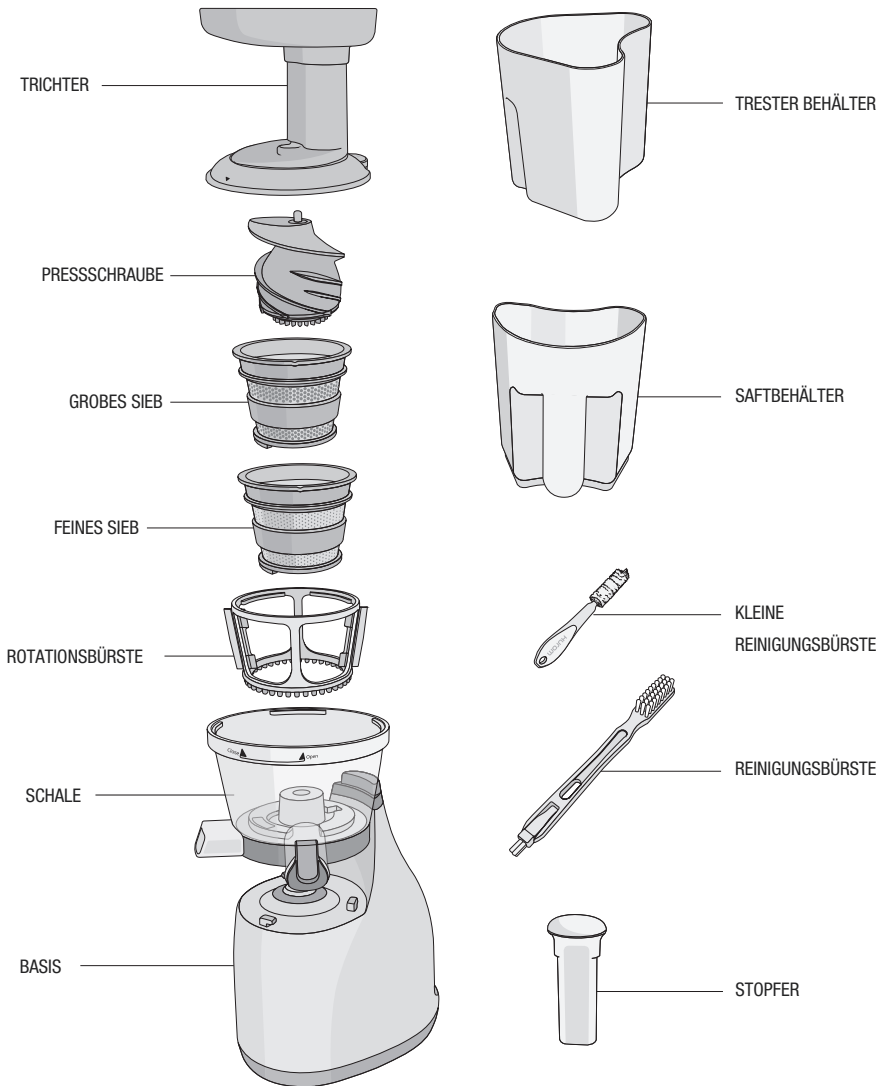
## **2. Viel zweckmäßiger und benutzerfreundlicher**

Durch öffnen und schließen der Saftkappe können Sie die gewünschte Saftmenge regulieren und tropfenfrei den Saft in den vorgesehenen Behälter gießen.

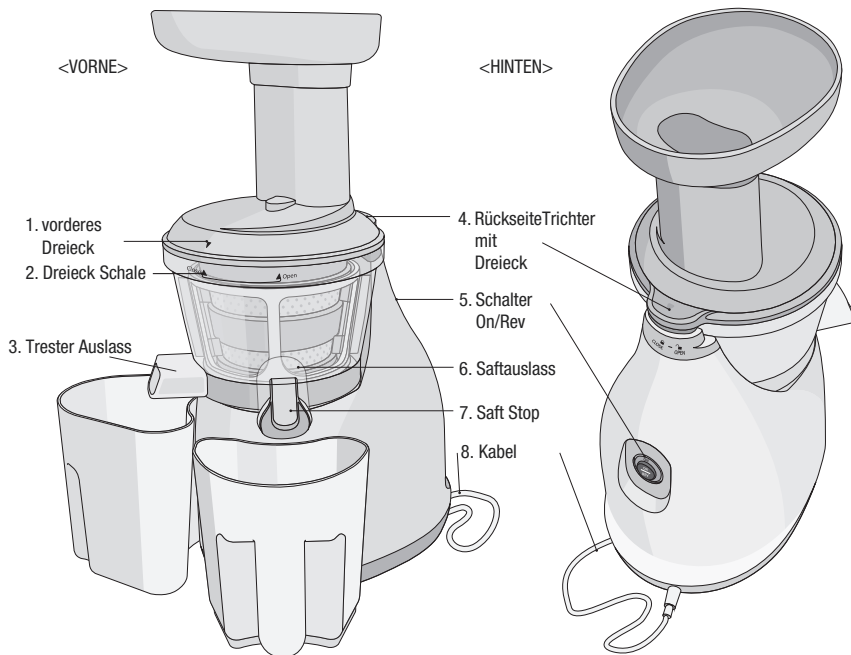
## **3. Fortschrittliches und einfaches Reinigungssystem (Seite 17)**

Anders als die Methode, das Gerät unter dem Wasserhahn auszuspülen, erleichtert Ihnen nun die Saftkappe die einfache Reinigung. Füllen Sie einfach die Schale mit Wasser, während die Saftkappe geschlossen ist, und setzen Sie das Gerät für diese einfache Reinigung in Betrieb.

## ALLGEMEINE BESCHREIBUNG UND ZUBEHÖRBEZEICHNUNGEN



## SPEZIFISCHE BEZEICHNUNGEN

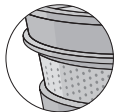


### SIEBE



#### GROBES SIEB

Die größeren Öffnungen im Sieb ermöglichen die Produktion von dickerem Saft, wenn Sie zarte und weiche Früchte wie Erdbeeren, Kiwis oder Tomaten verwenden. Das grobe Sieb ist empfehlenswert für sehr fruchtfleischhaltigen Saft.



#### FEINES SIEB

Das feine Sieb hat schmale Öffnungen. Benutzen Sie es, um puren Saft mit harten Früchten, Bohnen oder faserigem Gemüse zu pressen. Es ist empfehlenswert für klaren Saft.

### ZUBEHÖR

1 Stopfer, 1 Trichter, 1 Schraube, 1 Feines Sieb, 1 Grobes Sieb, 1 Rotationsbürste, 1 Schale, 1 Basis, 1 Saftbehälter, 1 Tresterbehälter, 1 kleine Reinigungsbürste, 1 Reinigungsbürste, 1 Gebrauchsanweisung

## VORSICHTSMASSNAHMEN FÜR EINEN SICHEREN GEBRAUCH

Alle Nutzer dieses Gerätes müssen die folgenden Sicherheitsmaßnahmen vor der Inbetriebnahme lesen und verstehen.



**WARNUNG** Nachlässiger oder unsicherer Gebrauch kann ernste Verletzungen oder Tod zur Folge haben.



**ACHTUNG** Nachlässiger oder unsicherer Gebrauch kann kleinere Verletzungen oder Beschädigungen des Gerätes zur Folge haben.

### BEISPIELE



Diese Kennzeichnung weist auf Inhaltsstoffe hin, die Feuer oder einen Elektroschock auslösen können. Spezielle Warnungen stehen im Zeichen.



Spezielle Warnungen stehen im Zeichen.



Diese Kennzeichnung weist auf untersagte Handlungen hin. Konkrete Verbote finden Sie auf oder neben dem Zeichen.



Diese Kennzeichnung gibt Ihnen Vorgaben und Hinweise. Konkrete Anweisungen finden Sie auf oder neben dem Zeichen.

## WARNUNGEN UND SICHERHEITSHINWEISE



**WARNUNG** Nachlässiger oder nicht sicherer Gebrauch kann ernste Verletzungen oder Tod zur Folge haben.



### STECKEN SIE DEN STECKER NIE MIT FEUCHTEN HÄNDEN EIN ODER AUS.

Das könnte einen elektrischen Schlag oder Verletzungen zur Folge haben.



### VERWENDEN SIE NUR 230V ~ 240V AC.

Es könnte einen elektrischen Schlag, Feuer oder außergewöhnliche Fehlfunktion zur Folge haben. Wenn die Voltzahl abweicht, könnte dies die Lebenserwartung des Motors verkürzen oder zu endgültigem Versagen führen.



### SCHLIESSEN SIE DAS STROMKABEL KORREKT AN, UND DRÜCKEN SIE ES FEST.

Es könnte zu elektrischem Schlag oder Feuer kommen.



### FALLS DAS KABEL BESCHÄDIGT IST, MUSS ES VOM HERSTELLER ODER FACHMANN ERSETZT WERDEN, UM RISIKEN ZU VERMEIDEN.

Ein beschädigtes Stromkabel kann einen elektrischen Schock oder Feuer zur Folge haben.



### VERÄNDERN SIE NIEMALS DAS GERÄT. FÜHREN SIE NIEMALS EINE DEMONTAGE ODER REPARATUR PERSÖNLICH DURCH. FÜHREN SIE KEINE FINGER, UNBEKANNTE, FREMDARTIGE SUBSTANZEN ODER GEGENSTÄNDE WIE STECKNADELN IN ÖFFNUNGEN ODER ZWISCHENRÄUME EIN.

Dies könnte Feuer, einen elektrischen Schlag oder Totalversagen zur Folge haben. Für technische Unterstützung kontaktieren Sie das zuständige Kundencenter.



### SPRITZEN SIE KEIN WASSER AUF DIE BASIS - HALTEN SIE FEUCHTIGKEIT FERN.

Lassen Sie keinerlei Flüssigkeiten oder andere Substanzen in die Schalter des Gerätes gelangen.

### BETÄTIGEN SIE DEN SCHALTER NICHT MIT FEUCHTEN HÄNDEN.

Dies könnte einen elektrischen Schlag oder Feuer zur Folge haben.



### WENN DAS STROMKABEL BESCHÄDIGT WURDE ODER DER STECKER DEFECT IST, BENUTZEN SIE DEN ENTSAFTER NICHT.

Dies könnte einen elektrischen Schlag, Feuer oder Verletzungen zur Folge haben.



### AUS SICHERHEITSGRÜNDEN MUSS EINE ERDUNG VORHANDEN SEIN. ERDEN SIE DAS GERÄT NICHT AN GAS-, PLASTIK(WASSER)-, TELEFONLEITUNGEN ETC.

Es könnte einen elektrischen Schlag, Feuer, eine Fehlfunktion und Explosion zur Folge haben. Achten Sie darauf, eine geerdete Steckdose zu verwenden.

## WARNUNGEN UND SICHERHEITSHINWEISE



**DEMONTIEREN SIE NIEMALS DIE SCHALE, WÄHREND DAS GERÄT IN BETRIEB IST UND FÜHREN SIE NIEMALS FINGER, FREMDARTIGE OBJEKTE WIE GABELN, LÖFFEL ETC. IN DEN TRICHTER ODER DAS SAFTVENTIL EIN.**

Dies könnte Verletzungen, Unfälle oder Ausfall zur Folge haben.



**DAS GERÄT IST NICHT DAFÜR VORGESEHEN VON PERSONEN (KINDER EINGESCHLOSSEN) MIT MANGELNDEN PHYSISCHEN, SINNES- ODER MENTALEN FÄHIGKEITEN, MANGELNDER ERFAHRUNG ODER FACHWISSEN IN BETRIEB GENOMMEN ZU WERDEN, ES SEI DENN, UNTER ANLEITUNG UND BEAUFSICHTIGUNG DER PERSON, DIE FÜR IHRE SICHERHEIT VERANTWORTLICH IST.**

Kinder sollten beaufsichtigt werden, um sicherzustellen, dass sie nicht mit dem Gerät spielen.

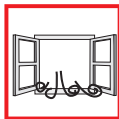


**SICHERHEITSHINWEISE** Nachlässiger oder unsicherer Gebrauch kann kleinere Verletzungen oder Beschädigungen des Gerätes zur Folge haben.



**KEINE INBETRIEBNAHME OHNE DEN TRICHTER ORDNUNGSGEMÄSS AUFZUSETZEN**

Dies kann zu Verletzungen oder Ausfall führen.



**WENN SIE GASAUSTRITT BEMERKEN, STECKEN SIE DAS STROMKABEL NICHT IN DIE STECKDOSE. ÖFFNEN SIE DAS FENSTER UM SOFORT VOLLSTÄNDIG ZU LÜFTEN.** Es kann zu Explosion, Verletzungen oder Ausfall kommen.



**STECKEN SIE NIEMALS FINGER, GABEL, LÖFFEL ETC IN DIE AUSLASSÖFFNUNG.**

Es kann zu Verletzungen oder Ausfall kommen.



**FALLS DIE SCHRAUBE WÄHREND DER BENUTZUNG STOPPT, DRÜCKEN SIE DEN [REVERSE/REV] KNOBF UND HALTEN SIE IHN FÜR 2-3 SEKUNDEN GEDRÜCKT. NACHDEM DER BETRIEB VOLLSTÄNDIG ANGEHALTEN WURDE, BETÄTIGEN SIE DEN [ON] SCHALTER.**

Falls sich dieser Vorfall während der Nutzung wiederholt, könnten Einzelteile beschädigt werden und sich die Betriebsfunktion, aufgrund des überhitzten Motors, verschlechtern.

Falls das Problem weiterhin besteht, halten Sie das Gerät sofort an, und kontaktieren Sie das Kundencenter.



**BEWEGEN SIE DIE BASIS WÄHREND DES ENTSAFTENS NICHT, UND NEHMEN SIE NICHT DIE SCHALE ODER ANDERE TEILE WÄHREND DES BETRIEBS AUSEINANDER.**

Es könnte Verletzungen oder Ausfall zur Folge haben. Was auch immer Sie an dem Gerät vornehmen möchten, schalten Sie es zuerst ab und stecken Sie das Stromkabel aus.



## WARNUNGEN UND SICHERHEITSHINWEISE



**SEIEN SIE VORSICHTIG, WÄHREND SIE DAS GERÄT BENUTZEN UND ACHTEN SIE DARAUF, DASS KEINE KRAWATTEN, SCHMUCK, SCHALS ETC. IN DEN TRICHTER GELANGEN.** Es könnte Verletzungen, Ausfall oder Bruchschäden zur Folge haben.



**PLATZIEREN SIE DAS GERÄT AUF EINER FLACHEN, STABILEN ARBEITSFLÄCHE.** Es könnte Verletzungen oder Ausfall zur Folge haben.



**NUTZEN SIE DAS GERÄT NICHT LÄNGER ALS 30 MIN. AM STÜCK.** Es könnte einen Motorschaden, aufgrund von Überhitzung, zur Folge haben. Lassen Sie den Motor mind. 5 Min. abkühlen und entsaften dann weiter.



**WENN SIE ZUTATEN IN DEN TRICHTER GEBEN, NUTZEN SIE AUSSCHLIESSLICH DEN MITGELIEFERTEN STOPFER.** Es könnte Ausfall oder Verletzung zur Folge haben.



**ACHTEN SIE DARAUF, DASS DEM GERÄT KEINE ERNSTE ERSCHÜTTERUNG WIDERFÄHRT. LASSEN SIE ES NICHT FALLEN.** Es könnte einen elektrischen Schlag, Feuer oder Schaden zur Folge haben.



**FALLS DAS GERÄT EINEN UNANGENEHMEN GERUCH, ÜBERMÄSSIGE HITZE ODER RAUCH ABGIBT, STOPPEN SIE DIE NUTZUNG SOFORT, UND KONTAKTIEREN SIE IHR SERVICECENTER.** Wenn Sie ein neues Gerät verwenden, gibt es Geruch ab, der mit der Zeit von allein verschwindet.



**STECKEN SIE NACH JEDEM GEBRAUCH DAS GERÄT AUS. WENN SIE DAS STROMKABEL AUSSTECKEN, HALTEN SIE ES FEST AM GRIFF.** Wenn Sie die Steckerkontakte berühren, kann dies zu einem elektrischen Schlag oder Feuer führen.

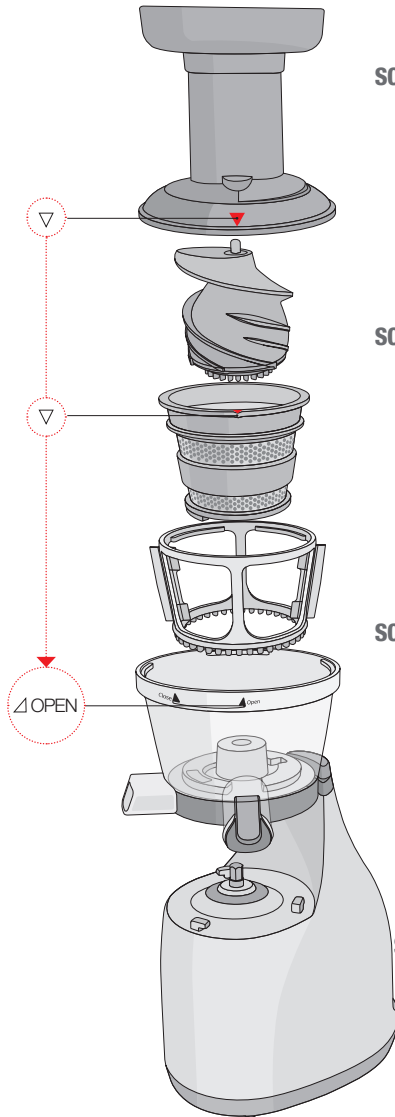


**SPÜLEN SIE ES NICHT MIT HOHEN TEMPERATUREN VON 80° GRAD ODER MEHR. STECKEN SIE DAS GERÄT NICHT IN DIE SPÜLMASCHINE, TROCKNER, MIKROWELLE ETC.** Es könnte Ausfall oder Verformungen einzelner Teile zur Folge haben.



**DAS GERÄT WIEGT UMGEFÄHR 6,7 KG. WENN SIE DAS GERÄT BEWEGEN, ACHTEN SIE DARAUF, DIE GRIFFE AM BASISBODEN MIT BEIDEN HÄNDEN FESTZUHALTEN.** Falls Sie versuchen das Gerät an der Schale oder Ecke der Basis zu halten, kann das Gerät fallen und Verletzungen oder Defekte zur Folge haben.

## SLOW JUICER ZUSAMMENBAU



**SCHRITT 4** Bringen Sie das Schalendreieck [▼] mit dem Trichterdreieck [▼OPEN] auf eine Linie, und drehen Sie den Trichter im Uhrzeigersinn bis es klickt, sodass das Trichterdreieck [▲] mit dem Schalendreieck auf einer Linie liegt [▼CLOSE].

**SCHRITT 3** Die Schraube sollte, wie in Schritt 2 erklärt, fest in der Schale sitzen. Der Trichter schließt nicht, wenn die Schraube nicht richtig sitzt.

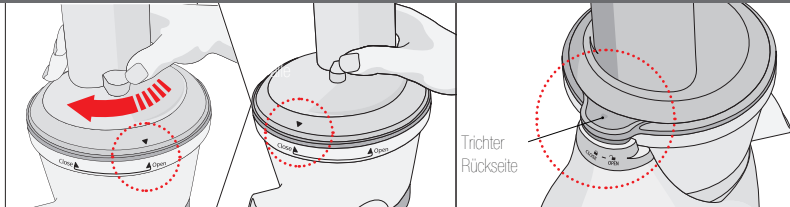
**SCHRITT 2** Montieren Sie die Teile in folgender Reihenfolge: Schale > Rotationsbürste > Sieb. Stellen Sie sicher, dass das Schalendreieck [▼] mit dem Siebdreieck übereinstimmt [▼].

► Die Rotationsbürste kann frei montiert werden.  
Achten Sie darauf, dass sie im Zahnrad einrastet.

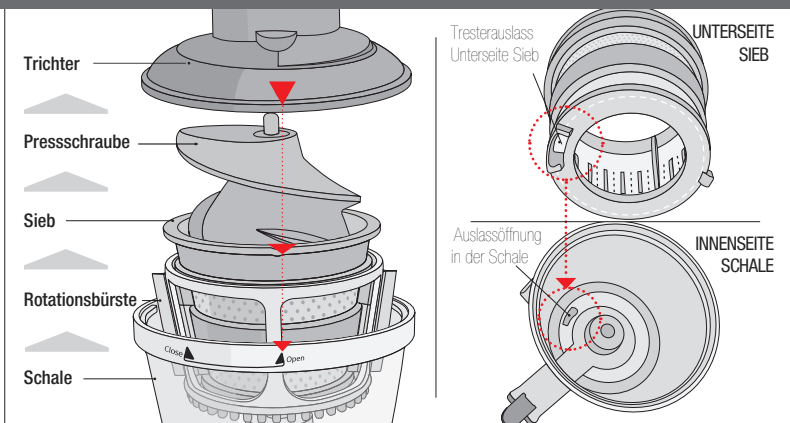
**SCHRITT 1** Platzieren Sie die Schale auf der Basis und drehen sie im Uhrzeigersinn in die richtige Position.

## DETAILLIERTE SLOW JUICER MONTAGE

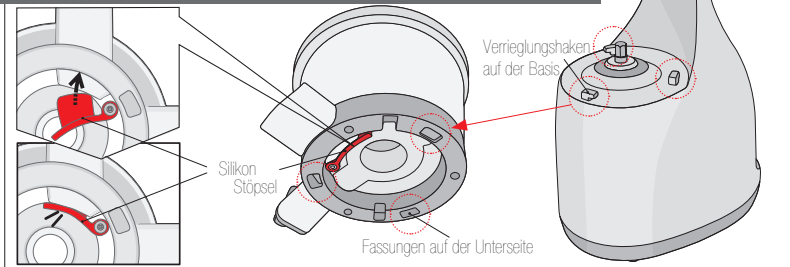
**4** Beachten Sie, dass das Dreieck (Rückseite Trichter) in einer Linie mit der (Close) Markierung an der Oberkante der Basis ist.



**2,3** Montieren Sie die Teile in folgender Reihenfolge Schale > Rotationsbürste > Sieb > Pressschraube > Trichter. Stellen Sie sicher, dass alle Dreiecke von Schale (△), Sieb (△) und Trichter (▽ OPEN) in einer Linie liegen.



**1** Drücken Sie den Silikonstößel an der Unterseite der Schale kräftig in den Tresterauslass. Beachten Sie, dass die Haken an der Basis unter den Fassungen an der Schale liegen.



## WIE BENUTZEN SIE DEN ENTSAFTER

ANSICHT HINTEN

2

**Waschen Sie Früchte und/oder Gemüse und schneiden Sie es in Stücke, die problemlos in den Trichter passen. Geben Sie die Stücke nicht zu schnell in den Trichter. Wenn nötig benutzen Sie den Stopfer.**

*Nehmen Sie frisches Obst und Gemüse, da es mehr Saft enthält.*

1

**ON/REV SCHALTER**

**Schalten Sie auf [On] um zu starten.**

3

**ON/REV SCHALTER**

**Nachdem Sie das Entsaften beendet haben, drücken Sie [Reverse/REV] um zu stoppen.**

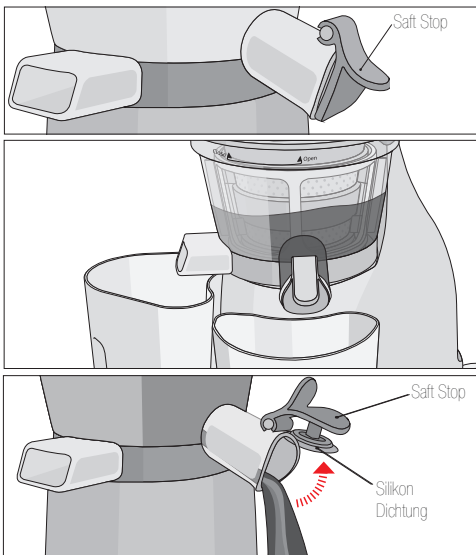
► Der Motor hält aus Sicherheitsgründen nicht sofort, nachdem Sie [Reverse/REV] gedrückt haben, an. Der Motor stoppt langsam.

## SAFTKAPPE UND EXTRAKTIONSDICHTUNG

### SAFT STOP

So wird der Verschluss vom Saftauslass an der Schale bezeichnet.

Schließen Sie den Verschluss, und entsaften Sie unterschiedliche Zutaten. Sie können ganz einfach Früchte- oder Gemüsesaft herstellen.

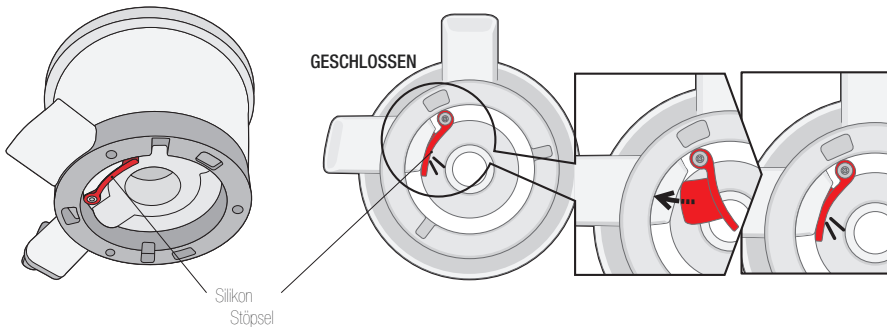


- 1** Schließen Sie den Verschluss, und drücken Sie [ON] um zu starten.
- 2** Sobald sich Saft in der Schale sammelt, können Sie Bananen, Nüsse, gekochte Süßkartoffeln etc. und Flüssigkeiten wie Milch etc., weiter Gemüse und Früchte oder Smoothies, hinzufügen.
- 3** Öffnen Sie den Verschluss, und entnehmen Sie Saft nach Bedarf. Schließen Sie den Verschluss tropfenfrei.

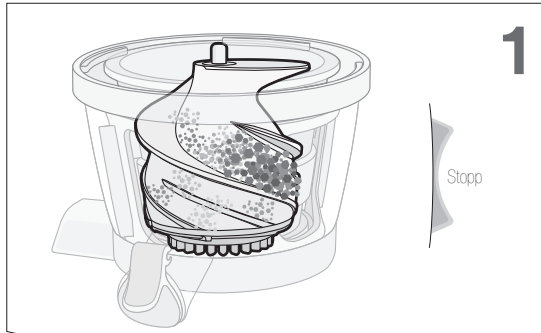
### EXTRAKTIONSDICHTUNG

Das ist der Silikonstößel unter der Schale. Den Stößel immer, wie unten dargestellt, vor dem Gebrauch schließen.

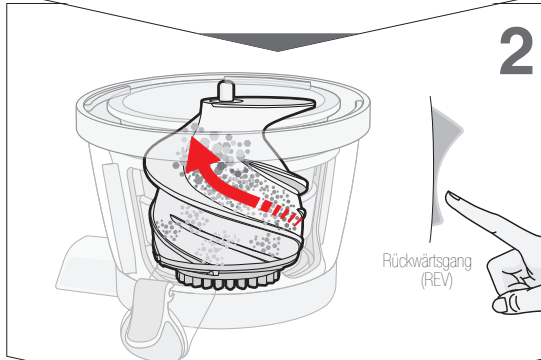
Zur Reinigung lassen Sie den Stößel geöffnet und spülen die Öffnungen mit Wasser durch. (Seite 16)



## WENN DIE SCHRAUBE WÄHREND DES GEBRAUCHS BLOCKIERT (REVERSE/REV)

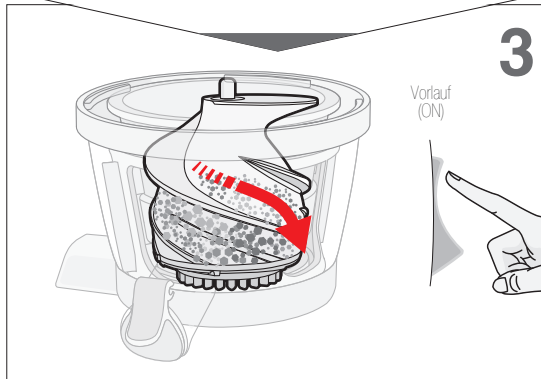


Drücken Sie den [REV] Schalter, um den Entsafter zu stoppen.



Halten Sie den [Reverse/REV] Schalter für 3~5 Sekunden gedrückt. Wiederholen Sie den Vorgang 2~3 mal.

- ▶ Der Rückwärtsschalter ist der Schalter, der die Zutaten nach oben drückt. Der Rückwärtsgang funktioniert, wenn der Schalter gedrückt wird. Sobald Sie den Schalter loslassen, stoppt die Schraube.



Erst wenn die Schraube sich nicht mehr dreht, drücken Sie [ON] um weiter zu arbeiten.

- ▶ Bevor Sie die Schraube in eine andere Richtung laufen lassen, stellen Sie sicher, dass die Rotation völlig aufgehört hat. Dann können Sie wie gewünscht fortfahren.

### HINWEIS

Wenn Sie auch durch diese Anweisung die Verstopfung nicht lösen können, stecken Sie das Stromkabel aus, demontieren die Schale, reinigen das Set und beginnen das Entsaften neu.

## WICHTIGE SICHERHEITSHINWEISE WÄHREND DES GEBRAUCHS

- Kernobst wie Nektarinen, Pfirsiche, Mangos, Aprikosen, Pflaumen, und Kirschen müssen vor dem Entsaften entkernt werden.
- Schneiden Sie faseriges (Fenchel, Staudensellerie etc.) in kleine Stücke, und geben Sie sie nach und nach in den Trichter.
- Trinken Sie den Saft möglichst sofort, nachdem Sie ihn gepresst haben. Sobald der Saft an die Luft gelangt, verliert er schnell an Geschmack und Qualität.
- Verwenden Sie das Gerät nicht, um damit Zutaten wie beispielsweise Getreide, Kaffeebohnen, etc. zu zermahlen. Dies könnte die Teile beschädigen, verschleifen oder weitere Schäden zur Folge haben.
- Verwenden Sie den ausgepressten Trester nicht erneut zum Entsaften.
- Das Gerät nie leer laufen lassen.



### **BENUTZEN SIE ES NIE LÄNGER ALS 30 MINUTEN AM STÜCK.**

Dies könnte Geräteversagen oder einen überhitzten Motor zur Folge haben. Falls Sie den Entsafter länger am Stück nutzen möchten, halten Sie ihn nach jedem Gebrauch an, und lassen Sie ihn für ungefähr 5 Minuten abkühlen.



### **STECKEN SIE, WÄHREND DAS GERÄT IN BETRIEB IST, NIE IHREN FINGER, EINE GABEL, EINEN LÖFFEL ODER ÄHNLICHES, IN DEN SAFTAUSLASS.**

Gegenstände können sich in der Rotationsbürste verhaken und Geräteschäden verursachen.



### **BENUTZEN SIE AUSSCHLIESSLICH DEN STOPFER, UM ZUTATEN HINUNTER ZU DRÜCKEN.**

Gegenstände können in die Schraube gelangen und Verletzungen oder Schäden verursachen.



### **FÜGEN SIE KEINE KÖRNER, FRÜCHTE MIT HARTEM KERN ODER NÜSSE MIT HARTEM SCHALEN, WIE WALNÜSSE, IN DAS GERÄT.**

Dies führt zu Beschädigungen von Schale, Schraube oder Sieb. Kernobst mit hartem Kern wie Nektarinen, Pfirsiche, Mangos, Aprikosen, Pflaumen und Kirschen, müssen vor dem Entsaften entkernt werden.



### **BETÄTIGEN SIE DIE SCHALTER NIE MIT FEUCHTEN HÄNDEN.**

Dies könnte einen elektrischen Schock, ein elektrisches Leck oder Feuer zur Folge haben. Halten Sie den Bereich um den Schalter herum frei von Verschmutzungen.



### **BENUTZEN SIE KEINE FISCH, MEERESFRÜCHTE ODER FLEISCH.**

Das kann eine fehlerhafte Funktion oder Versagen zur Folge haben.



### **BENUTZEN SIE KEINE IN ZUCKER, HONIG, ALKOHOL, ETC. KONSERVIERTEN FRÜCHTE (TRAUBEN, APRIKOSEN, BEEREN, ETC.)**

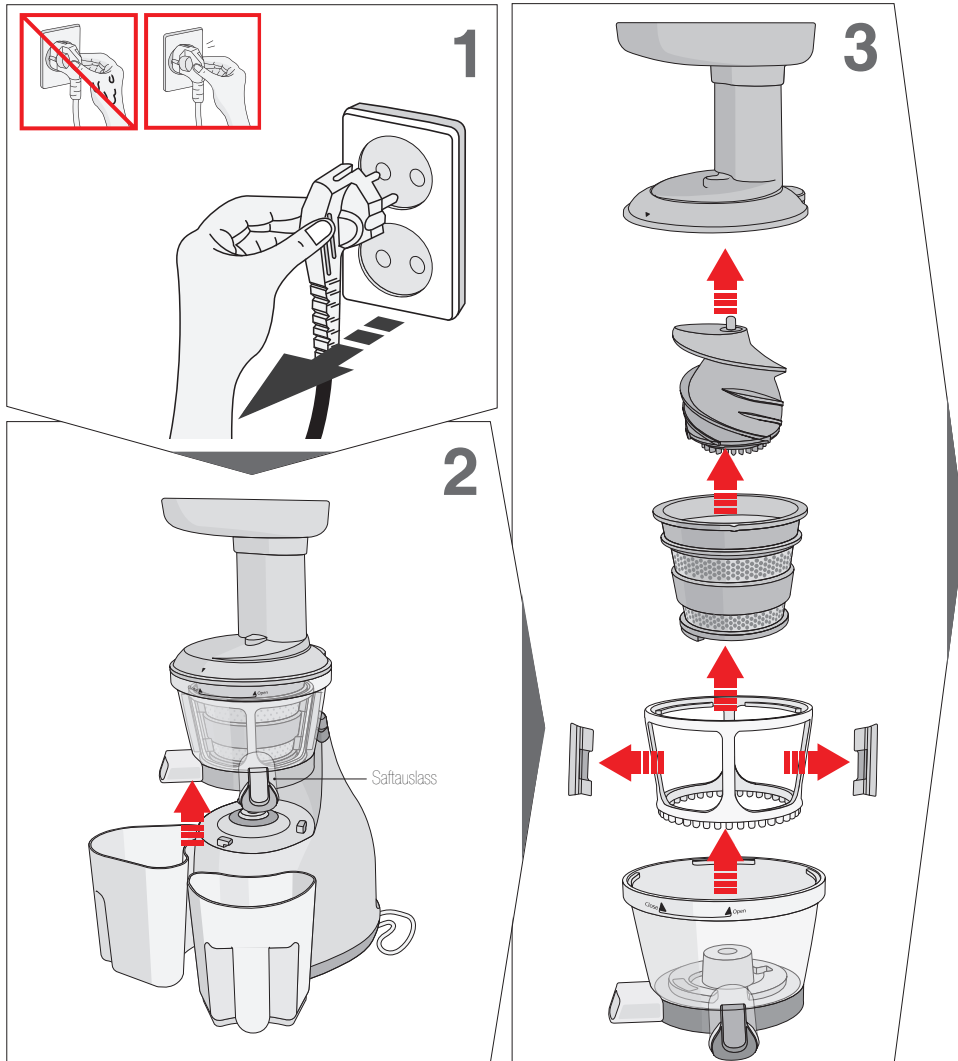
Dies könnte dazu führen, dass sich der Trichter nicht mehr öffnen lässt.

#### **HINWEIS**

Gefrorene Früchte oder vertrocknete Zutaten, die für eine lange Zeit im Kühlfach aufbewahrt wurden, produzieren weniger Saft und es ist sehr schwer, sie überhaupt auszupressen.

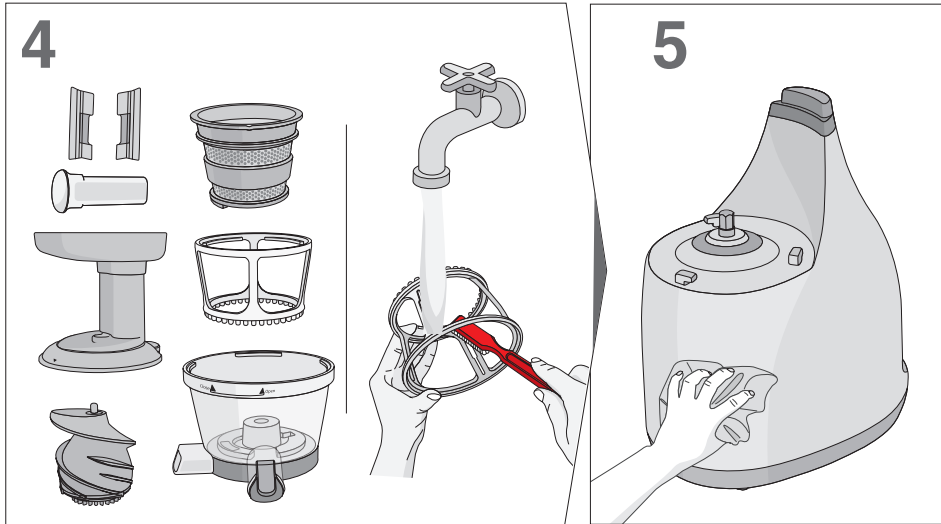
## DEMONTAGE, REINIGUNG UND PFLEGE

IN REIHENFOLGE DARGESTELLT





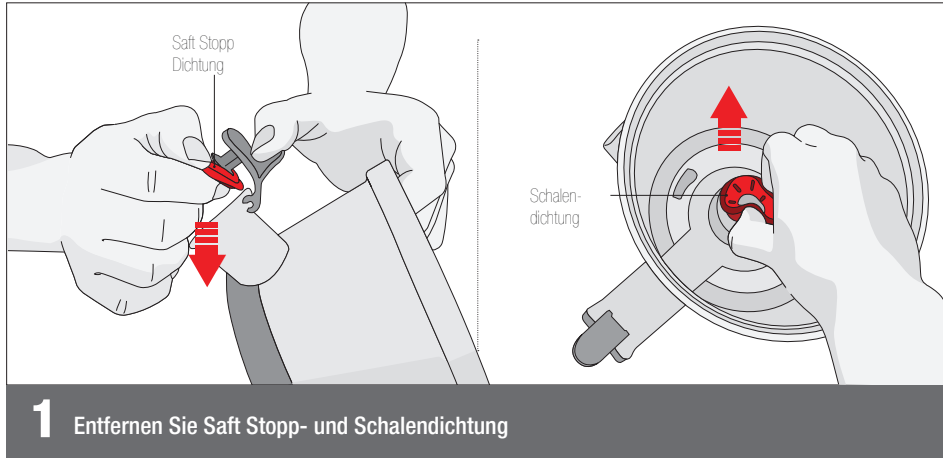
## DEMONTAGE, REINIGUNG, PFLEGE



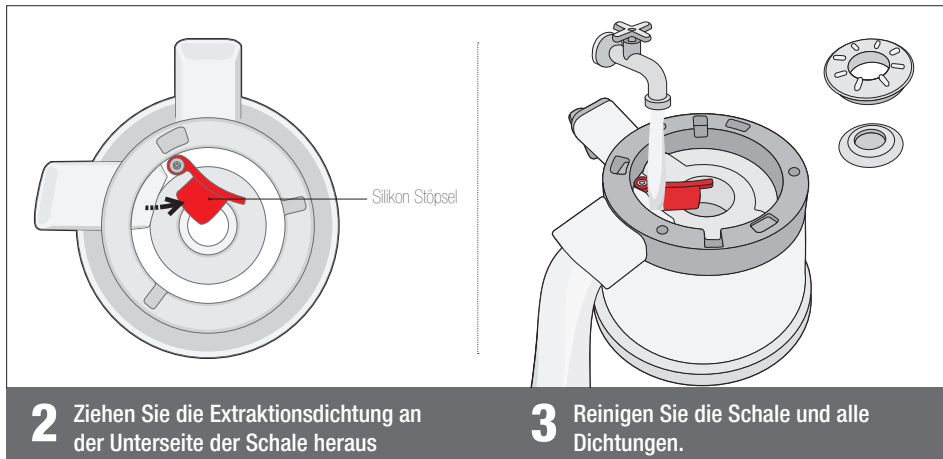
1. Der Motor sollte vollständig gestoppt haben, erst dann das Stromkabel ausstecken.
    - ▶ Halten Sie den Stecker beim Ausstecken fest, und berühren Sie die Kontakte nicht. Berühren Sie Stecker und Kabel nicht mit nassen Händen.
  2. Halten Sie Saftauslass und Tresterauslass mit beiden Händen fest und drehen die Schale entgegen dem Uhrzeigersinn bis es klickt. Heben Sie den kompletten Aufsatz dann von der Basis.
- Demontieren Sie die Teile in entgegengesetzter Reihenfolge wie unten beschrieben:
- 1) Entriegeln Sie die Schale, indem Sie sie entgegen dem Uhrzeigersinn drehen.
  - 2) Nehmen Sie die Schraube heraus.
  - 3) Entfernen Sie das Sieb.
  - 4) Nehmen Sie die Rotationsbürste heraus, und demontieren Sie die Silikonabstreifer.
4. Spülen Sie jedes Teil mit Wasser aus, und bürsten Sie die Außen- und Innenseite unter fließendem Wasser ab.
    - ▶ Benutzen Sie niemals Scheuerpads, aggressives Reinigungsmittel, aggressive Flüssigkeiten oder scharfe Reinigungsgegenstände. Waschen Sie die Teile niemals im Geschirrspüler- oder Trockner.
  5. Putzen Sie Flecken auf der Basis mit einem feuchten Tuch, und trocknen Sie alles gründlich ab.
    - ▶ Tauchen Sie die Basis nicht in Wasser oder jegliche andere Flüssigkeit, und spülen Sie sie nicht unter dem Wasserhahn ab.
6. Nach jedem Reinigungsvorgang die Teile vollständig an der Luft trocken. Bewahren Sie sie anschließend an einem trockenen und geschützten Ort auf.
    - ▶ Waschen Sie das Schalen-Set immer sofort nach Gebrauch. Wenn Sie das nicht tun, setzt sich getrocknetes Fruchtfleisch an der Schale ab. Dies erschwert die Demontage oder Reinigung. Außerdem könnte es zur Verschlechterung der Funktion führen.

[www.versapers.del](http://www.versapers.del) 15

## SCHALE DEMONTAGE UND REINIGUNG



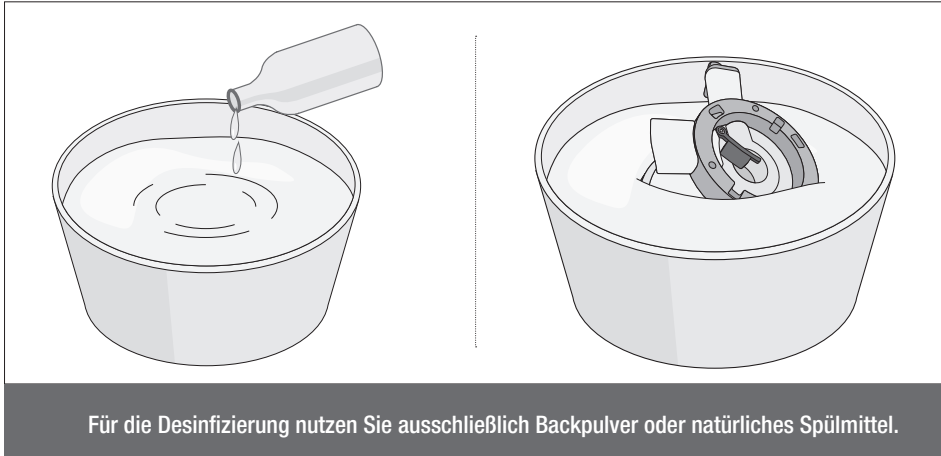
- ▶ Öffnen Sie zuerst die Saftkappe. Halten Sie Schale und Saftkappe in einer Hand, und entfernen Sie die Dichtungen mit der anderen. Während Sie sie entfernen, geben Sie acht, die Schale nicht fallen zu lassen. Es könnte zu Beschädigungen kommen. Entfernen Sie die Dichtung in der Schale, indem Sie sie mit zwei Fingern zusammendrücken und herausdrehen.



- ▶ Waschen Sie die Schale und die Dichtungen unter fließendem Wasser mit der Reinigungsbürste.

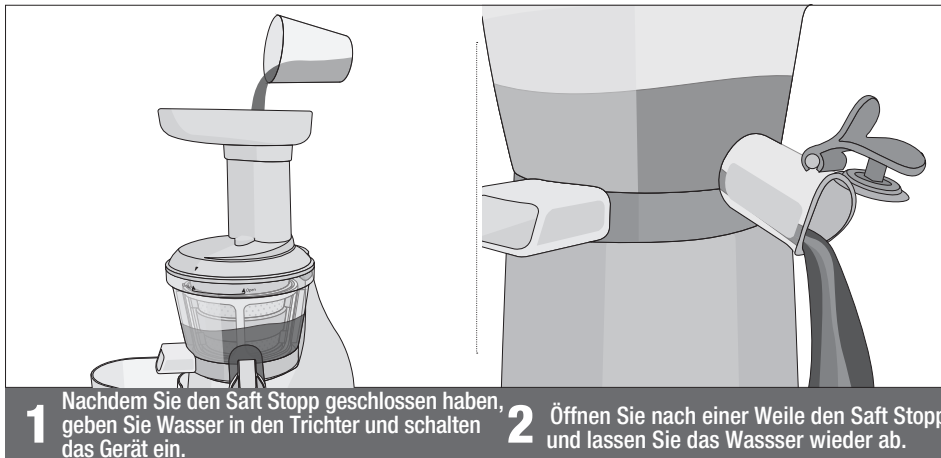
## DAS GRÜNDLICHE UND EINFACHE REINIGUNGSSYSTEM

### GRÜNDLICHE REINIGUNG



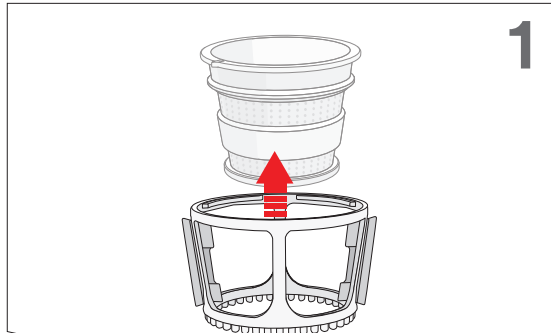
- ▶ Sie können die Teile gründlich waschen, indem Sie sie für ca. 30 Minuten in Wasser einweichen und diesem etwas Backpulver oder 1-2 Tropfen Spülmittel hinzufügen.

### DAS EINFACHE REINIGUNGSSYSTEM



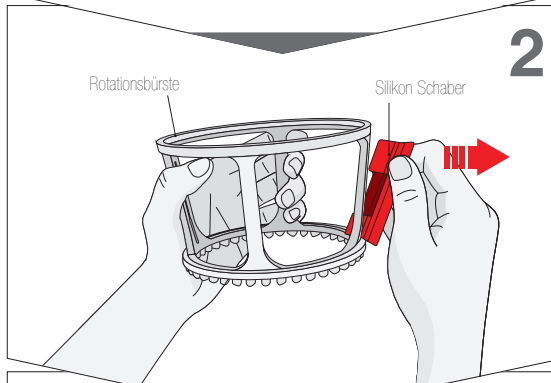
- ▶ Wenn Sie die Zutaten wechseln, ist es nicht nötig, die Schale zu demontieren und zu waschen. Achten Sie aber darauf, dass Sie das Schalen-Set nach dem Entsaften demontieren und gründlich reinigen.

## DEMONTAGE UND REINIGUNG DER ROTATIONSBRÜSTE



1

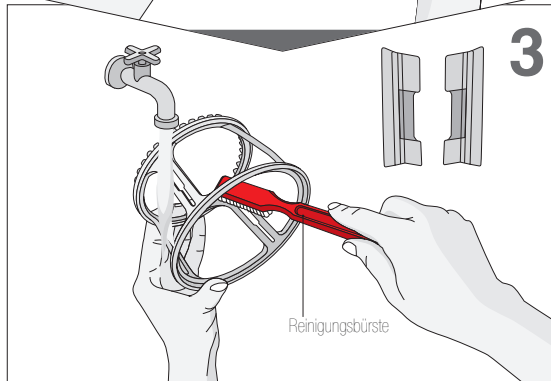
Entfernen Sie die Rotationsbürste vom Sieb.



2

Entfernen Sie die Silikonscraper von der Rotationsbürste.

- ▶ Wie links dargestellt, halten Sie den äußeren Teil der Silikonbürste mit Ihren Fingern, und ziehen Sie es in Pfeilrichtung heraus. Es ist empfehlenswert, nach der zuvor beschriebenen Methode vorzugehen. Wenn Sie es mit Gewalt herausziehen, könnte der Silikonscraper reißen oder die Rotationsbürste beschädigt werden.

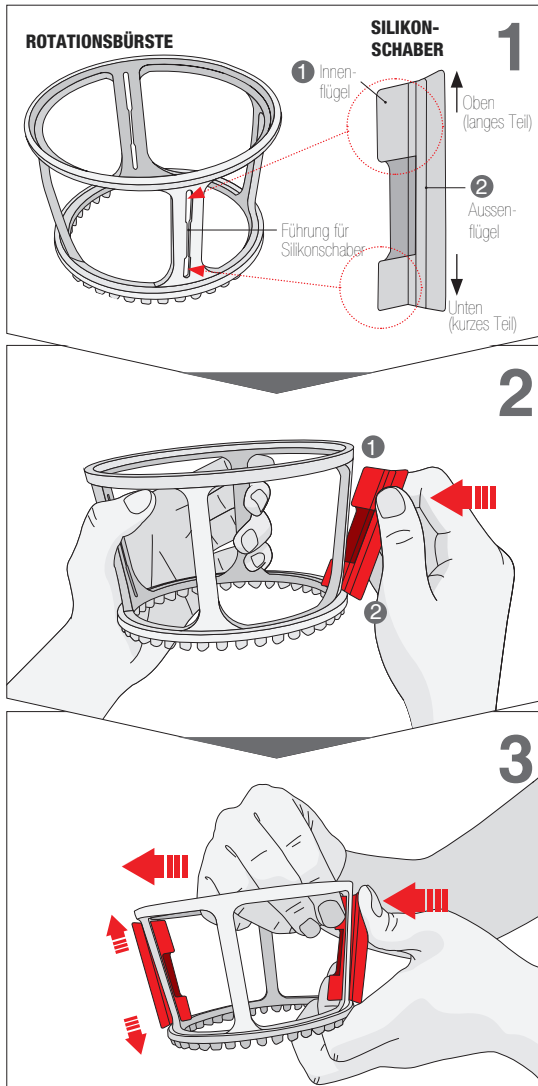


3

Reinigen Sie mit der Reinigungsbürste die Innen- und Außenseite der Rotationsbürste unter fließendem Wasser.

- ▶ Waschen Sie die Silikonscraper auf die gleiche Art unter fließendem Wasser.

## MONTAGE DER ROTATIONSBRÜSTE



### Kontrollieren Sie die Rille der Rotationsbürste und die Position der Silikonschaber.

- ▶ Es gibt vorgesehene Rillen, um die Silikonschaber in die Rotationsbürste einzusetzen. Der Silikonschaber hat einen Innenflügel **1** und Aussenflügel **2**.
- ▶ Wie links dargestellt, halten Sie den Innenflügel korrekt in Richtung Rotationsbürste.

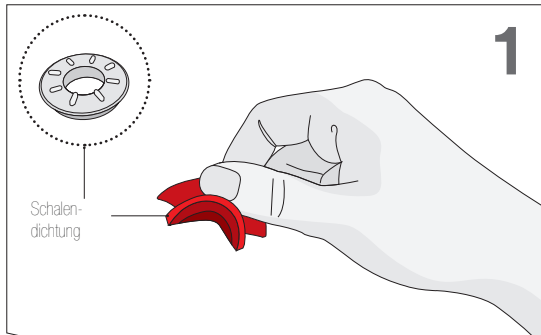
### Stecken Sie den Silikonschaber in die Rotationsbürste.

- ▶ Wie in No.1 dargestellt, lassen Sie das längere Teil des Innenflügels oben **1**.
- ▶ Halten Sie den Außenflügel **2** des Silikonschabers mit ihrem Daumen und Zeigefinger, und setzen Sie den Innenflügel in die Rille der Rotationsbürste.

### Ziehen Sie die Innenflügel fest an ihre Position.

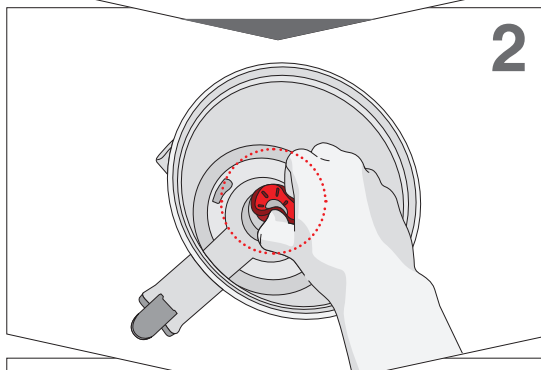
- ▶ Drücken Sie die Silikonschaber von der Außenseite der Rotationsbürste, und ziehen Sie mit der anderen Hand, wie links dargestellt, den Innenflügel in Richtung der Innenseite der Rotationsbürste.
- ▶ Ziehen Sie so lange, bis es nicht mehr geht. Wenn Sie das Gerät in Gang setzen, ohne dass alle Teile korrekt montiert wurden, kann es zu Schäden kommen.
- ▶ Halten Sie den Außenflügel, und ziehen Sie fest genug.

## MONTAGE DER SCHALENDICHTUNG



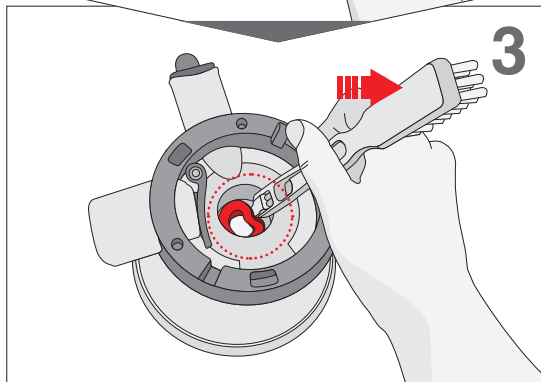
### Halten Sie die Schalendichtung, als würden Sie sie zusammenkneifen.

- ▶ Wie links in einem gepunkteten Kreis dargestellt, lassen Sie den vorstehenden Teil der Schalendichtung nach oben zeigen, und halten Sie es mit Daumen und Zeigefinger als würden Sie sie kneifen.



### Setzen Sie die Schalendichtung in die Öffnung in der Mitte der Schale ein.

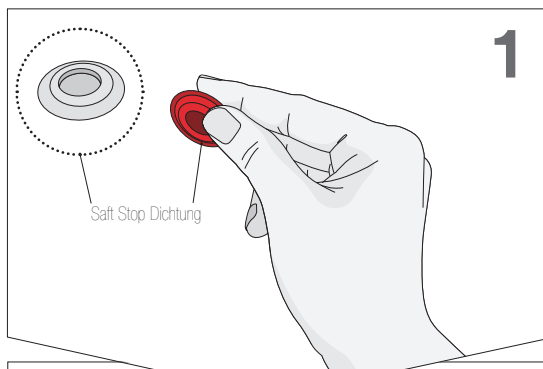
- ▶ Setzen Sie die Unterseite des Dichtrings in die mittlere Öffnung der Schale ein, und drücken Sie ihn komplett hinunter. Setzen Sie nicht den gesamten Teil der Dichtung ein. Der obere (breite) Teil der Dichtung muss noch sichtbar sein.



### Drehen Sie die Schale herum, und drücken Sie den Ring in seine Position.

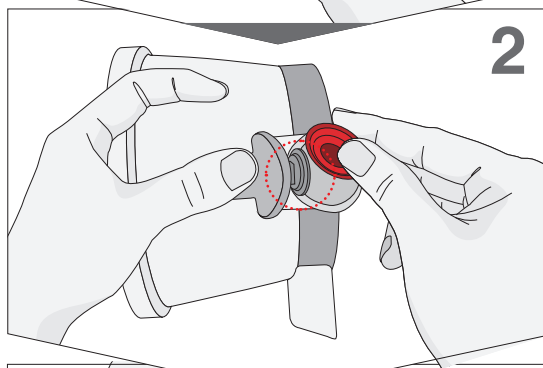
- ▶ Wenn die Schalendichtung am Boden der Schale nicht passend sitzt und gebogen ist, können Sie dies mit der Reinigungsbürste (Drehwerkzeug) korrigieren.

## MONTAGE DER SAFTKAPPENDICHTUNG



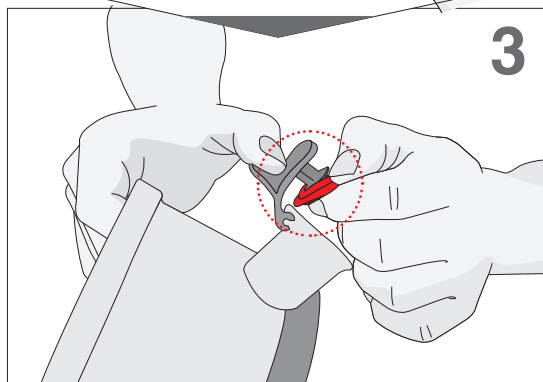
**Halten Sie die Saftkappendichtung wie links abgebildet.**

- ▶ Wie links in dem Kreis dargestellt, muss die Öffnung wenn Sie die Dichtung halten, sichtbar sein.



**Öffnen Sie den Saft Stop, und setzen Sie die Dichtung ein.**

- ▶ Setzen Sie sie zuerst von oben ein. Seien Sie vorsichtig, und lassen Sie die Schale nicht fallen.



**Richten Sie die Dichtung so ein, dass sie komplett dicht ist.**

- ▶ Wenn die Dichtung nicht gut abschließt, könnte Saft heraustropfen.

## FEHLERBEHEBUNG

Kontrollieren Sie die folgenden Details, ehe Sie technische Hilfe zum Service oder Reparatur heranziehen. Wenn Sie ein Problem haben, oder technische Informationen benötigen, kontaktieren Sie bitte das örtliche Servicecenter, oder besuchen uns auf [www.versapers.de](http://www.versapers.de). Wenn Sie den Kundendienst in Anspruch nehmen möchten, überprüfen Sie die Seriennummer oder den Bar Code des Herstellers.

### DAS GERÄT FUNKTIONIERT NICHT

Stellen Sie sicher, dass das Stromkabel richtig angeschlossen ist.

Überprüfen Sie, ob der Trichter ordnungsgemäß montiert wurde. Falls der Trichter nicht richtig verriegelt wurde, funktioniert das Gerät aus Sicherheitsgründen nicht. Überprüfen Sie, ob das Gerät nach der in der Gebrauchsanleitung angegebenen Reihenfolge montiert wurde. Schauen Sie sich die Montageanleitung in der Gebrauchsanweisung an, oder kontaktieren Sie das örtliche Kundencenter für Hilfe.

### DER TRICHTER LÄSST SICH NICHT ÖFFNEN.

Ist viel Pressgut in der Schale? Drücken Sie den [ON] Schalter, um restliches Pressgut fertig zu verarbeiten.

Haben Sie ungeeignetes Material oder Objekte wie beispielweise harte Samen verwendet?

Drücken Sie den [Reverse/REV] Schalter, um den Schaleninhalt wieder hinauf in Richtung Trichter zu bekommen.

Versuchen Sie nicht, ihn mit Gewalt und zu viel Druck zu öffnen.

Wenn es trotz der zuvor beschriebenen Methode nicht funktioniert, kontaktieren Sie das örtliche Kundencenter.

### DER ENTSAFTER HÄLT WÄHREND DEM NORMALEN BETRIEB AN.

Haben Sie eine große Menge an Pressgut oder große, dicke Stücke hinzugefügt?

Lesen Sie Seite 12 der Gebrauchsanweisung, und folgen Sie der Reverse/REV Schalter- Vorgabe.

Wenn das Problem trotzdem weiterhin besteht, kontaktieren Sie das örtliche Kundencenter.

### ES GIBT SCHWEISSNÄHTE UND GIESSPUNKTE DIE BEI DER HERSTELLUNG ENTSTANDEN SIND.

Das ist ganz normal und führt nicht zur Beeinträchtigung des Gerätes.

### WORIN BESTEHT DER UNTERSCHIED ZWISCHEN DEM FEINEN UND GROBEN SIEB?

Benutzen Sie das feine Sieb mit kleinen Löchern, wenn Sie besonders klaren Saft pressen möchten.

Verwenden Sie das grobe Sieb mit größeren Löchern, wenn Sie dickeren Saft mit viel Fruchtfleisch pressen möchten.

Hinsichtlich der Siebwahl für geeignete Zutaten, lesen Sie Seite 3 der Gebrauchsanweisung.

### SAFT LÄUFT ÜBER DER BASIS AUS

Wurde der Silikonstöpsel unter der Schale richtig eingesetzt?

Saft läuft aus, wenn die Extraktionsdichtung nicht ordnungsgemäß eingesetzt wurde. Bitte drücken Sie den Stöpsel fest genug rein.

Läuft immer noch Saft aus, obwohl die Extraktionsdichtung ordnungsgemäß eingesetzt wurde?

Haben Sie eine zu große Menge an Pressgut hinzugegeben?

Wenn die Menge an Pressgut zu groß ist, kann die Dichtung leicht herausgedrückt werden und Saft kann austreten.

Geben Sie keine zu großen Mengen auf einmal hinein, sondern pressen Sie kleine Mengen Schritt für Schritt.

### DIE SCHALE BEWEGT SICH WÄHREND DES PRESSVORGANGS

Eine leichte Bewegung kann durch die Drehung der Schnecke hervorgerufen werden.

Stärkere Bewegung kann von der Konsistenz der Zutaten abhängen (hart oder zäh).

Das ist normal, wenn die Schraube Bewegung erzeugt. Bitte beachten Sie, dass das keine Fehlfunktion ist.

Harte Zutaten (wie: Karotten/Kartoffeln/Radieschen/Wurzeln etc.) können eine stärkere Bewegung, als weiche, saftige Zutaten, hervorrufen.



## GERÄTE-SPEZIFIZIERUNGEN

### TECHNISCHE INFORMATIONEN

PRODUKT NAME: Versapers Slow Juicer

MODELL NAME: Emotion 3G Vocktail

SPANNUNG: 230-240 V

FREQUENZ: 50 Hz

ENERGIE  
VERBRAUCH: 150 W

UMDREHUNGEN  
PRO MINUTE: 70 RPM

LÄNGE  
ANSCHLUSSSCHNUR: 1.4 m

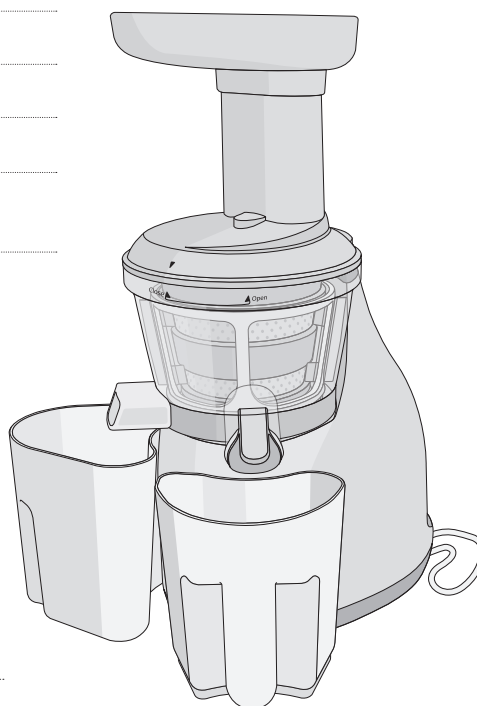
MOTOR: Einphaseninduktionsmotor

SICHERUNG: 250V 5A

GEWICHT: 5.8 KG

ABMESSUNGEN  
Breite 160 mm  
Länge 229 mm  
Höhe 403 mm

STANDARD  
NUTZUNGSDAUER: Maximal 30 Minuten



## GARANTIE

---

Sie können Ihren Kauf registrieren auf: <http://versapers.de/garantie>

Wichtig: Ihre Originalrechnung dient als Garantienachweis. Wenn Sie einen Anspruch geltend machen wollen, legen Sie bitte die Rechnung vor.

Dies gewährleistet die Versapers Garantie auf Ihren Versapers Slow Juicer in Bezug auf die Freiheit von Material- und Konstruktionsfehlern.

Der Motor hat eine Garantie von 10 Jahren.

Alle anderen Teile haben eine Garantie von 2 Jahren, ab dem Tag des Kaufes.

Diese Garantie gilt nicht für Beschädigungen, die durch einen Unfall hervorgerufen wurden, missbräuchliche Verwendung, kommerzielle Nutzung, Veränderungen, Missachtung der Nutzungshinweise oder Beschädigungen, die auf fremde Teile oder unbefugten Service außerhalb von Versapers zurückzuführen sind.

Beschädigungen, die auf den Transport zurückzuführen sind, müssen mit dem Lieferanten geklärt werden.

Versapers ist nicht verantwortlich für Schäden oder Verluste, die durch den Gebrauch dieses Gerätes verursacht wurden. Falls eine Reparatur oder Wartung erforderlich ist, wenden Sie sich an den Händler, bei dem Sie das Gerät gekauft haben, wie auf Ihrer Rechnung ausgewiesen ist.

Hersteller: Versapers

Versapers website: [www.versapers.de](http://www.versapers.de)



versapers®

## ZUM SCHLUSS

---

Genau wie Sie, ist Versapers ständig in Bewegung. Wir wachsen weiter, lernen und entwickeln uns. -  
Die neuesten Informationen zu unseren Produkten finden Sie auf [www.versapers.de](http://www.versapers.de)

Sollten Sie an neuen Rezepten interessiert sein, bitte besuchen Sie die Website [www.vocktail.com](http://www.vocktail.com)  
und registrieren Sie sich für ein kostenloses Rezepte- Ebook.

Vielen Dank für den Kauf des Versapers!



[www.versapers.de](http://www.versapers.de) 25

**Sie sind jetzt 3 Minuten  
von einer gesunden  
neuen Erfahrung entfernt.**

**Gehen Sie voran!**

**Geben Sie Ihrem Körper  
die Ernährung, die er braucht.**

**Danke ...**

**versapers**  
slowjuicer

2 4PJ12255\_V01

Copyright© All Rights Reserved by HURON



[www.versapers.de](http://www.versapers.de)